

كود المعهد:

اسم المعهد: الأكاديمية الحديثة للهندسة والتكنولوجيا بالمعادي



التقرير الذاتي لأداء الأكاديمية الحديثة للهندسة والتكنولوجيا بالمعادي

المرحلة السادسة (٢٠١٧) لتقييم أداء المعاهد العالية للهندسة والتكنولوجيا والفنون التطبيقية

٢٠١٧

يعد هذا الملف بمثابة نموذج يجب اتباعه عند كتابة التقرير الذاتي لأداء المعهد، وبالطبع يمكن مد أي بند ليكون عدة صفحات، المهم هو اتباع ترتيب الملف وما به من معلومات حرفياً، مع حفظ حق المعهد في إضافة معلومات أخرى يراها، ولا يعنى ذلك إرفاق بيانات تفصيلية لا تحتاجها لجنة التقييم بل معلومات لها هدف موضح بعناية يخدم تقييم أداء المعهد. ويتم تقييم هذا الملف ضمن تقييم أداء إدارة المعهد. يجب وضع اسم المعهد داخل header ليظهر في جميع الصفحات، ووضع اسم العميد داخل Footer ليظهر في جميع الصفحات، ويوقع العميد بعد ذلك على جميع صفحات نسخة مطبوعة يتم عمل Scan لها لترسل في شكل Pdf ويسلم الأصل المطبوع يدوياً. كما يتم إرفاق أي مستندات يرى المعهد أهمية إضافتها، على أن يرجع لها بالتقرير، وترتب طبقاً لترتيب استخدامها في التقرير، وترفق نسخة ورقية مرقمة وجيدة الطباعة، وكذلك نسخة pdf ترسل مع التقرير إلكترونياً. ويسلم التقرير والمرفقات الورقية في الموعد المحدد لأمانة لجنة القطاع أو في مكتب رئيس لجنة القطاع، وترسل النسخة الإلكترونية على بريد رئيس لجنة القطاع؛ sheirah@scu.eg، ويجب العلم أنه لن يلتفت للتقرير أو مرفقاته المرسله إلكترونياً إلا إذا كانت جميعها في صورة pdf.

أ

MASH



التوقيع:

الاسم: أحمد محمد محمد عبد العزيز كحيل العميد

كود المعهد:

اسم المعهد: الأكاديمية الحديثة للهندسة والتكنولوجيا بالمعادي

المحتويات

١	معلومات أساسية عن المعهد
٢	١. إدارة المعهد
٢	(١) خبرات القيادات الإدارية
٣	(٢) التخطيط والتطوير
٨	(٣) حجم وخبرة الإدارة المعاونة
١١	(٤) المهنية في العمل
١٢	(٥) تجاوب الإدارة مع الطلاب
١٣	(٦) تطبيق نظم الإدارة الحديثة
١٤	(٧) جودة المستندات المقدمة
١٩	٢. الإمكانيات المادية والخدمات ووسائل الأمان
١٩	(١) الإمكانيات المادية
٢٠	(٢) مكاتب هيئة التدريس والعاملين
٢٠	(٣) الخدمات العامة
٢٢	(٤) وسائل الأمان والسلامة
٢٣	(٥) أماكن مزاولة الأنشطة الطلابية
٢٣	(٦) التسهيلات لذوي الاحتياجات الخاصة
٢٤	(٧) رضا هيئة التدريس والعاملين
٢٥	(٨) رضا الطلاب عن الخدمات
٢٦	٣. الإمكانيات البشرية
٢٨	(١) تناسب أعداد أعضاء هيئة التدريس على مستوى التخصصات
٢٨	(٢) تناسب أعداد الهيئة المعاونة ونوعيتهم
٢٩	(٣) متوسط الأعمار
٣٠	(٤) الخبرة التدريسية
٣١	(٥) الخبرة البحثية



٢ MASH

الاسم: أحمد محمد محمد عبد العزيز كحيل التوقيع: العمد

كود المعهد:

اسم المعهد: الأكاديمية الحديثة للهندسة والتكنولوجيا بالمعادي

معلومات أساسية عن المعهد

اسم الجمعية التابع لها المعهد: جمعية الأكاديمية الحديثة

تاريخ الإنشاء: ٢٥/١٠/٢٠٠٠ م

المساحة الكلية لأرض المعهد: ١٦٢٦٢ م^٢

إجمالي المساحة المبنية (مجموع [إجمالي مساحة أرض كل مبنى × عدد الأدوار]: ٢٨٧٦٠ م^٢، بمعدل ٦,١٥ م لكل طالب

مساحة الفراغات الخارجية: ٧٧٧٥ م^٢ بمعدل ١,٧ م لكل طالب

تخصصات المعهد (التخصص العام) (الشعبة):

١- (الهندسة الكهربائية) هندسة الالكترونيات وتكنولوجيا الاتصالات

٢- (الهندسة الكهربائية) هندسة الحاسبات وتكنولوجيا المعلومات

٣- (الهندسة الميكانيكية) هندسة التصنيع وتكنولوجيا الإنتاج

٤- (الهندسة المعمارية) هندسة العمارة وتكنولوجيا البناء

إجمالي عدد أعضاء هيئة التدريس (معينين/ معارين - العاملين طوال الوقت):

المعينين بقرارات وزارية على رأس العمل:

٧٩

المعارين إلى الأكاديمية: ١

إجازة بدون مرتب: ٧

المتقاعدين بدوام كامل على رأس العمل وجاري تعيينهم (بناء على وعد من أ.د. محمد عبد الحميد شعيرة رئيس لجنة قطاع المعاهد العليا الهندسية

والصناعية بالتعجيل بتعيينهم): ١٤ إجمالي أعضاء هيئة التدريس على رأس العمل: ٩٤

عدد أعضاء هيئة التدريس (المنتدبين بعض الوقت): ٤٠

عدد أعضاء الهيئة المعاونة المعينين على رأس العمل: ١٤٥

عدد أعضاء الهيئة المعاونة على رأس العمل الجاري تعيينهم: ٦٤ إجازة بدون مرتب: ٢٨

إجمالي أعضاء الهيئة المعاونة بالأكاديمية: ٢٣٧

إجمالي عدد أعضاء الهيئة المعاونة على رأس العمل (المعينين بالمعهد والجاري تعيينهم): ٢٠٩

إجمالي عدد الطلاب بالمعهد (المقيدين في جميع الفرق العام الجامعي ٢٠١٦/٢٠١٧): ٥٤٢٩

إجمالي عدد الخريجين (منذ إنشاء المعهد وحتى الآن في جميع التخصصات): ٧٧٠٠

الموقع الإلكتروني للمعهد: <http://www.modern-academy.edu.eg/mam/engineering>

القرارات الوزارية بإنشاء الأكاديمية وبدء الدراسة بها (ملحق رقم ١):

• قرار الأستاذ الدكتور وزير التعليم العالي رقم ٢٥ بتاريخ ٢٥/١٠/٢٠٠٠ بإنشاء المعهد العالي للهندسة والتكنولوجيا بالمعادي

• قرار الأستاذ الدكتور وزير التعليم العالي رقم ٢٩٦ بتاريخ ٢٠/٣/٢٠٠٢ بتعديل اسم المعهد ليكون الأكاديمية الحديثة للهندسة والتكنولوجيا بالمعادي

• قرار الأستاذ الدكتور وزير التعليم العالي ببدء الدراسة بالأكاديمية بنظام الساعات المعتمدة رقم ٣٤٢٥ بتاريخ ٢٢/٨/٢٠١٢

سيتم تقييم الموقع الإلكتروني للمعهد، ومدى تحديث بياناته، والخدمات المقدمة من خلاله للطلاب والخريجين، مع الاستفادة عن أسلوب متابعة الخريجين



كود المعهد:

اسم المعهد: الأكاديمية الحديثة للهندسة والتكنولوجيا بالمعادي

١. إدارة المعهد

(١) خبرات القيادات الإدارية

- توضيح خبرات العميد والوكيل ورؤساء الأقسام العلمية، مع التأكيد على حجم سلطات العميد وعدم الخلط بين الملكية والإدارة. يوضح الملحق رقم ٢ (تقرير حالة مختصر لكل من العميد والوكيل ورؤساء الأقسام العلمية، يوضح التاريخ العلمي والوظيفي والخبرات السابقة). وتتحدد جميع سلطات العميد ومسئوليات العميد ورؤساء الأقسام العلمية بلائحة الأكاديمية والقانون رقم ٥٢ لسنة ١٩٧٢ بشأن تنظيم المعاهد العالية الخاصة. ويرجع إلى القانون رقم ٤٩ لسنة ١٩٧٢ فيما لم يرد فيه نص. كما يوجد هناك فصل تام بين الملكية والإدارة.

- تقديم CV مختصر لكل منهم يشتمل على تاريخ الميلاد، المحمول، معلومات عن جميع الدرجات العلمية التي حصل عليها (درجة البكالوريوس، درجة الماجستير، درجة الدكتوراه، وأي درجات أخرى) وتشمل المعلومات تاريخ الحصول على الدرجة، الكلية والجامعة، المانحة للدرجة، تاريخ الحصول على الأستاذية، التخصص العام والتخصص الدقيق، ونبذة عن التاريخ العلمي والأكاديمي والوظيفي (الوظائف السابقة التي تقلدها).

تتلخص المعلومات الأساسية عن العميد والوكلاء ورؤساء الأقسام بالجدول التالي وبالملحق رقم ٣: بيان معلومات عن إدارة المعهد، تحدد باختصار حالة كل منهم والملحق رقم ٥٠ (السيرة الذاتية للقيادات الأكاديمية).

م	الوظيفة	الاسم	تاريخ الميلاد	تاريخ الحصول لقب أستاذ/أ.م	رقم القرار الوزاري	تاريخ القرار الوزاري	تاريخ بدء العمل بالمعهد	جهة العمل الأصلية
١	العميد	أ.د./ أحمد محمد عبد العزيز كحيل	١٩٤٩/١١/٢٦	٢٠٠٨/٨/٦	٣٢١١	٢٠٠٨/١٠/١٦	٢٠٠٨/٢/١٠	الكلية الفنية العسكرية
٢	وكيل الطلاب	أ.د./محمود جلال الدين محمد ربيع	١٩٤٦/٤/١٩	نوفمبر ١٩٩١	١٣٥٨	٢٠٠٥/٦/٢	٢٠٠٤/٩/١	الكلية الفنية العسكرية
٣	وكيل البيئة	أ.م.د./منى السيد محمد محمد البسيوني	١٩٦٩/٧/١٧	يوليو ٢٠١٢	٧٨٦	٢٠١٢/٧/١٢	٢٠٠١/٩/١	الأكاديمية الحديثة للهندسة
٤	رق علوم أساسية	أ.د/ ليلي ابراهيم سليمان	١٩٤٤/١٠/٢٠	٢٠٠٤/٢/٢٨	إعارة	--	٢٠١٠/٢/١١	المركز القومي للبحوث
٥	رق اتصالات	د/مختار محمود عبد الحليم	١٩٤٦/٢/٢	--	٧٢٧	٢٠٠٥/٢/٩	٢٠٠٤/٩/١	الكلية الفنية العسكرية
٦	رق حاسبات	أ.م.د./سعید عبد الحمید عطية جاويش	١٩٤٩/١/٥	مايو ١٩٩٥	٤٩	٢٠٠١/١/١٢	٢٠٠٠/٩/١	الكلية الفنية العسكرية
٧	رق عمارة	أ.م.د./ريهام ابراهيم ممتاز ابراهيم	١٩٧٧/٧/١	١٢/١٢/٣	١٠٦٤	٢٠١٣/٤/٢٩	٢٠٠٥/٩/١٧	الأكاديمية الحديثة للهندسة
٨	رق تصنيع	د/عبد المحيد عبد اللطيف عبد الله	١٩٥٢/٧/١٥	--	٢٠٠٣	٢٠٠٢/١١/١٩	٢٠٠٢/٩/١	الكلية الفنية العسكرية



كود المعهد: اسم المعهد: الأكاديمية الحديثة للهندسة والتكنولوجيا بالمعادي

(٢) التخطيط والتطوير

- توضيح رؤية المعهد، ورسالته، وأهدافه، مع توضيح كيفية تحقيق ذلك على أرض الواقع.

رؤية الأكاديمية

أن تصبح الأكاديمية الحديثة للهندسة والتكنولوجيا ضمن المعاهد العليا الأكثر تميزا على المستوى المحلي والإقليمي في مجال العلوم الهندسية وتطبيقاتها.

رسالة الأكاديمية

إعداد الكوادر الهندسية المتميزة والقادرة على المنافسة علميا ومهنيًا على المستوى المحلي والإقليمي لكي تفي باحتياجات المجتمع في قطاعات الدولة المختلفة عن طريق إكساب الدارسين المعارف والمفاهيم والمهارات التكنولوجية الحديثة والمتطورة باستخدام البرامج المتنوعة في إطار من القيم الثقافية والاجتماعية والأخلاقية.

الغايات والأهداف

١ غ - الغاية الأولى: تطوير الأكاديمية المستمر لتكون إحدى المؤسسات العلمية المتميزة في مجال التعليم الهندسي

الأهداف	الغاية الأولى
١-١ هـ تنمية وتطوير مهارات وقدرات أعضاء هيئة التدريس	
٢-١ هـ التطوير المستمر للمناهج الدراسية وزيادة فاعليتها واستحداث برامج تتلاءم مع متطلبات سوق العمل وتتماشى مع التطور التكنولوجي	
٣-١ هـ تحسين البيئة التعليمية والتكنولوجية والبنية التحتية للأكاديمية وتوفير مصادر تعلم متنوعة ومتطورة	
٤-١ هـ التأكيد على القيم الانسانية النبيلة وتعميق قيمة الولاء الوطني والمحافظة على المبادئ الأصيلة للمجتمع ووضع أعضاء هيئة التدريس ومعاونيهم كقدوة للطلاب يمكن الاقتداء بها	
٥-١ هـ رفع قيمة المصداقية والأخلاقيات في الأكاديمية والعمل بالقوانين واللوائح الملزمة على كافة أطراف البيئة الداخلية	
٦-١ هـ تشجيع وتحفيز العاملين خاصة المتميزين منهم واستحداث جوائز تقديرية سنوية لجميع الفئات الوظيفية	
٢ غ - الغاية الثانية: رفع مستوى أداء الطلاب والخريجين في سوق العمل وتحسين الوضع التنافسي لهم ضمن اقرانهم من خريجي الجامعات الأخرى	
١-٢ هـ رسم سياسة واضحة لقواعد القبول والتحويل والتوزيع بما يتلاءم واحتياجات سوق العمل، ومهارات الطلاب	
٢-٢ هـ تقديم نظام دعم طلابي متكامل لتحفيز الطلاب على التميز على جميع الاصعدة	



التوقيع:

الاسم: أحمد محمد عبد العزيز كحيل

كود المعهد: اسم المعهد: الأكاديمية الحديثة للهندسة والتكنولوجيا بالمعادي

هـ ٣-٢	توفير الظروف الملائمة لحصول الطلاب على أعلى جودة تعليمية	
هـ ٤-٢	مساعدة الأكاديمية للخريجين للوصول لأهدافهم والتقدم في سوق العمل	
غ٣ - الغاية الثالثة: تنمية قدرات الجهاز الإداري بالأكاديمية ليكون على مستوى الكفاءة المطلوبة		
هـ ١-٣	تنمية وتطوير أداء القيادات والعاملين بالجهاز الإداري بالأكاديمية	الأهداف
هـ ٢-٣	تعظيم الاستفادة من الموارد البشرية المتاحة	
هـ ٣-٣	خلق وتوفير المناخ الجاذب للعاملين	
هـ ٤-٣	التحسين المستمر لمستوى الرضا الوظيفي لدى العاملين بالأكاديمية	
غ٤ - الغاية الرابعة: تعزيز دور الأكاديمية في المشاركة المجتمعية وتنمية البيئة		
هـ ١-٤	خدمة المجتمع من خلال النشاط الهندسي للأكاديمية في مختلف الأقسام التابعة للأكاديمية	الأهداف
هـ ٢-٤	مشاركة الأكاديمية في تطوير البيئة المحيطة به	
هـ ٣-٤	إقامة وتنظيم أنشطة رياضية وثقافية بالاشتراك مع المجتمع المحيط	
هـ ٤-٤	تنمية الوحدات ذات الطابع الخاص لتكون بيوت خبرة	
غ٥ - الغاية الخامسة: تطبيق نظام إدارة الجودة لتحقيق التقييم الشامل و المستمر لأداء الأكاديمية		
هـ ١-٥	استيفاء مكتب جودة التعليم والاعتماد للقياسات المرجعية	الأهداف
هـ ٢-٥	استخدام المكتب وسائل متنوعة لتنفيذ الأنشطة الدورية المتعلقة بالتقييم الشامل و المستمر لأداء الأكاديمية	
هـ ٣-٥	إيجاد آليات معتمدة للمساءلة والمحاسبة لتقييم أداء جميع العاملين بالأكاديمية	



التوقيع: 

الاسم: أحمد محمد محمد عبد العزيز كحيل

العميد

كود المعهد:

اسم المعهد: الأكاديمية الحديثة للهندسة والتكنولوجيا بالمعادي

- توضيح خطة المعهد للتطوير (طلبت في العام الماضي لمدة ٥ سنوات) وأي تعديلات طرأت عليها، مصحوبة بعدد من مشروعات التطوير ومحدد لها موازنة مناسبة ومدة وآليات للتنفيذ، ومؤشرات تقييم أثارها على العملية التعليمية بالمعهد، ليتمكن محاسبة المعهد على تنفيذها.

قامت ادارة الأكاديمية الحديثة للهندسة والتكنولوجيا، في عام ٢٠١٣ بتشكيل لجنة تخطيط استراتيجي للأكاديمية الحديثة برئاسة عميد الأكاديمية. وقد قامت اللجنة بدراسة البيئة الداخلية والخارجية للأكاديمية واجراء التحليل البيئي وبالتالي وضع غايات وأهداف الأكاديمية كما قامت اللجنة بوضع خطة تنفيذية متكاملة لتحقيق هذه الغايات والأهداف. ومدة الخطة خمس سنوات (من يوليو ٢٠١٣ إلى يونيو ٢٠١٨). وتتضمن الخطة الاستراتيجية خطة تنفيذية لها اعتمادات مالية مناسبة. وقد أدرجت نسخة إلكترونية من الخطة الاستراتيجية للأكاديمية بملحق رقم ٤٠ (CD) يحمل عليها نسخ إلكترونية من تقرير التقييم الذاتي لتقييم الأكاديمية والملاحق المرفقة به والوثائق الداعمة للتقرير).

- توضيح ما تم من أعمال في العام الحالي ٢٠١٦/٢٠١٧ ضمن خطة المعهد للتطوير، وموجز لما يرغب في تحقيقه في الأعوام القادمة وأسلوب تنفيذها تقوم الأكاديمية بإعداد تقرير سنوي عن أكاديمية يشمل جميع الأعمال التي تمت في ذات العام من أنشطة أكاديمية وعلمية وثقافية ضمن خطة المعهد للتطوير ويعرض على المجالس المختصة لإقراره ومتابعة تنفيذ توصياته. حددت الأكاديمية مجموعة من السياسات التي تمثل الإطار الحاكم للتصرف وتضمن تحقيق الأكاديمية لأهدافها، وتعتبر هذه السياسات بمثابة المرشد العام للأكاديمية وتتمثل في:

• سياسة التعليم والتعلم.

تتبنى الأكاديمية استخدام أنماط متنوعة للتعلم لتحقيق مخرجات التعلم المستهدفة بالبرامج والمقررات المختلفة وتتضمن هذه الأنماط تشجيع الطلاب على التعلم الذاتي والتفاعلي داخل المحاضرات والدروس العملية وإعداد الأبحاث والمشاريع والزيارات الميدانية والعمل الجماعي بالمشروعات. هذه الأنماط تضمن تحقيق المخرجات التعليمية المستهدفة منها. وقد وضعت الأكاديمية وثيقة الاستراتيجية لتعكس تماماً هذه الطموحات. وتتبنى الأكاديمية سياسة التوسع الأفقي لمواجهة الكثافة الطلابية والاقبال المتزايد على الأكاديمية. كما تتبنى سياسة الدعم العلمي المتكامل للطلاب لمواجهة ظاهرة الدروس الخصوصية.

• سياسة البحث العلمي.

تولى الأكاديمية الاهتمام البالغ بالبحث العلمي والذي يعد من أهم أدوات تحقيق التنمية في عالمنا المعاصر ويتضح ذلك من رسالتها التي تخصص فيها جزءاً رئيسياً للبحث العلمي سواء على مستوى الطلاب أو القائمين بالعملية التعليمية. وعالية فإن الأكاديمية تدعم وبشكل مستمر الخطط البحثية بالأكاديمية كما تدعم الباحثين من أعضاء هيئة التدريس والهيئة المعاونة. كما أن الأكاديمية تحفز وتشجع الطلاب على البحث العلمي وتطور من برامجها التعليمية لتتفق مع هذه السياسة.

• سياسة خدمة المجتمع وتنمية البيئة:

وضعت الأكاديمية هذه السياسة ايماناً منها بدورها في خدمة المجتمع وتنمية البيئة. ولذلك تعمل الأكاديمية على إنشاء وتفعيل وحدات ذات الطابع الخاص. كما تسعى الى حل مشاكل المجتمع عن طريق تعزيز دور البحث العلمي التطبيقي في حلها. أخيراً تنظيم المؤتمرات والندوات التي تستهدف خدمة المجتمع وتنمية البيئة.



اسم المعهد: الأكاديمية الحديثة للهندسة والتكنولوجيا بالمعادي

كود المعهد:

• سياسة التدريب:

يهدف التدريب الى تنمية وتطوير كفاءات ومهارات جميع العاملين بالأكاديمية وبناء القدرات المهنية للطلاب بالقدر الذي يمكنهم من التميز في سوق العمل. والأكاديمية تعمل على تحديد وتقييم الاحتياجات التدريبية لجميع العاملين بها وتنفيذ برامج تدريبية تضمن وجود جهاز ادارى فعال واعضاء هيئة تدريس قادرين على تحقيق رسالة ورؤية الأكاديمية. كما تعمل الأكاديمية على توفير فرص التدريب للطلاب التي تضمن تفوقه المهني محليا واقليميا.

• السياسة المالية:

مصادر الدخل لدى الأكاديمية محددة بلائحة الأكاديمية وتنحصر أساسا ر في مصروفات الطلاب ورسوم التدريب وحصص الأكاديمية من ايراد الجمعية التي تتبع لها. وأوجه الانفاق بشكل عام هي كل ما ينفق على البيئة التعليمية الداخلية بالأكاديمية سواء كانت مرتبات العاملين بالأكاديمية أو التجهيزات المادية والتدريب وغيرها من أوجه الانفاق داخل الأكاديمية بالإضافة إلى حق الجمعية المالكة للأكاديمية في فائدة رأس المال وبعض أوجه الانفاق خارج الأكاديمية. وسياسة الأكاديمية المالية تضع أولوية للإنفاق على تطوير وتحسين بيئتها الداخلية. يتضح مما سبق أن للأكاديمية مواردها المالية والمادية الكافية، والتي تمكنها من تحقيق أهدافها بكفاءة وفاعلية. ويجب على الأكاديمية أن تراعى عند تخصيص موازنتها السنوية على أنشطة التعليم وخدمة المجتمع الاحتياجات الفعلية لهذه الأنشطة ومدى مساهمة كل منها في تحقيق رسالة الأكاديمية وأهدافها الاستراتيجية.

تم عرض ومناقشة هذه السياسات في اجتماعات عميد وكلاء الأكاديمية والسادة أعضاء هيئة التدريس ووضع الخطط التنفيذية لتحقيقها، في ظل تشكيل لجان الجودة داخل الأكاديمية فقد تم تكليف لجنة السياسات لتختص بتنفيذ سياسات الأكاديمية وهذه اللجنة تضع سياسات الأكاديمية تحديداً في: شئون التعليم والطلاب - تطوير إدارة الجودة المعنية بالتدريب - الموارد المادية والبشرية - شئون البيئة وخدمة المجتمع، بالإضافة إلى شئون الخريجين و الشكاوى والمقترحات وتقدم هذه اللجنة توصياتها ومقترحاتها التي تشمل كافة أنشطة الأكاديمية لعرضها ومناقشتها مع إدارة الأكاديمية والطلاب فيما يخصهم من شئون تعليم وخدمات ورعاية الطلاب وقررت إدارة الأكاديمية مراجعة وتحديث هذه السياسات من حيث التقييم والتعديل والملاءمة والإجادة بشكل دوري كلما دعت الحاجة إلى ذلك - توضح فصول الدراسة الذاتية التالية إقرار وتطبيق اللجان لهذه السياسات. تهدف إدارة الأكاديمية من وضعها لتلك السياسات ضمان تحقيق رضا المتعاملين مع الأكاديمية وتحقيق المنافسة المتميزة في سوق العمل.

الخطة التنفيذية لتطبيق استراتيجية الأكاديمية:

تم وضع خطة تنفيذية واضحة ودقيقة لتطبيق استراتيجية الأكاديمية - كما هو موضح في وثيقة الخطة الاستراتيجية ٢٠١٣-٢٠١٨ (ملحق رقم ٤٠). وقد تضمنت هذه الخطة جميع الغايات والأهداف الاستراتيجية للأكاديمية، كما تضمنت الأولويات بالنسبة للأنشطة والمهام المطلوب تنفيذها، وحددت مسؤوليات التنفيذ ومؤشرات التقييم والتوقيت الزمني للتنفيذ ومستويات الإنجاز، وبمجرد أن انتهى فريق التخطيط الاستراتيجي من وضع هيكل الخطة التنفيذية بدأت إدارة الأكاديمية بالفعل في تنفيذ بعض البنود ومثال على ذلك:

- في سبيل تطوير الفراغات التعليمية واستيفاء المعدلات المطلوبة والمعايير الأكاديمية، احتاجت الأكاديمية للتوسع في مساحة قاعة المكتبة، فقد تم رصد مبلغ مالى لتوفير قاعة إضافية وبالفعل تم البدء في إنشاء هذه القاعة الثانية من المكتبة وذلك في مبنى الملحق.



التوقيع:

الاسم: أحمد محمد محمد عبد العزيز كحيل العميد

كود المعهد:

اسم المعهد: الأكاديمية الحديثة للهندسة والتكنولوجيا بالمعادي

- في إطار سعي الأكاديمية لإكمال خطة الدفاع المدني وشروط مكافحة الحريق، راعت الخطة التنفيذية إكمال التركيبات اللازمة لمواسير المياه وإطفاء الحريق، وبالفعل بدأت الأكاديمية على مستوى المباني وخاصة المبنى الرئيسي في إعداد التركيبات اللازمة وجاري العمل فيها.
 - ومثال آخر على جدية تنفيذ البنود المطوبة - في إطار سياسة الأكاديمية لدعم نشاط البحث العلمي بدأت الأكاديمية في شهر نوفمبر لعام ٢٠١٣م في تطبيق سياسة مالية جديدة تشجع من أعضاء هيئة التدريس والمعاونين وتحفزهم للنشر العلمي في المؤتمرات العلمية الدولية والمجلات الأجنبية والمحلية فيما يرفع من أسهم الأكاديمية واسمها وسط المحافل الدولية.
 - ولا تزال الأكاديمية تطبق بعض بنود الخطة التنفيذية قربية الأجل وذلك وفقاً للأهمية والأولوية، وتم رصد مبالغ مالية محددة لتنفيذ باقي البنود المطلوبة على مدار السنوات الخمس المقبلة كل بند وفقاً للأهمية.
 - تعكس استراتيجية الأكاديمية شخصية مستقلة وخصائص مميزة لطبيعة نشاطها، عن طريق تقديم بعض المقررات الأكاديمية المتميزة من خلال برامج تمكن الطالب من تفوقه على خريج المعاهد والكليات وتكسبه مزايا في سوق العمل، كما تبرز استراتيجية الأكاديمية مسؤولياتها المجتمعية نحو المجتمع المحلي بصورة واضحة ومحددة من خلال البدء في وضع خطة للبحث العلمي تساعد على حل مشكلات المجتمع.
 - تتضمن الاستراتيجية ما يفيد عن طموحات الأكاديمية في الأجل الطويل على مستوى الإقليم/ الدولة، وتعكس رؤية الأكاديمية الطموحات التي تسعى إلى تحقيقها في الأجل الطويل والتمثلة في:
 - تحقيق تميز في مجال التعليم الجامعي والبحث العلمي ومجال خدمة المجتمع للوصول لأن تكون الأكاديمية مؤسسة تعليمية وبحثية وخدمية رائدة، وتكون قادرة على مواكبة المتغيرات المحلية، الإقليمية والعالمية.
 - رغبة الأكاديمية في الحصول على الاعتماد وهو أحد أهم الاعتبارات في الوقت الراهن.
 - تحقيق ميزة تنافسية في سوق العمل.
 - تحقيق الخطة الاستراتيجية الموضوعية ومتابعتها وتقييم أدائها باستمرار.
- ومن أجل تحقيق هذه الطموحات فقد أعد فريق التخطيط الاستراتيجي خطة استراتيجية خمسية من (٢٠١٣/٢٠١٤ حتى ٢٠١٨/٢٠١٩) تشتمل على جميع العناصر الأساسية التي تسعى للتميز والمنافسة في الخدمات التي تقدمها الأكاديمية.
- وقد تم اعتماد هذه الخطة في اجتماع مجلس الأكاديمية بتاريخ ١٠/٩/٢٠١٣. ومن الجدير بالذكر أن الأكاديمية أجرت بعد التدقيقات المحدودة على خطتها الاستراتيجية والتنفيذية بناء على ما جاء في تقرير فريق المراجعين المعتمدين عن زيارة الاعتماد المنفذة في الفترة من ١١ إلى ١٤ مايو ٢٠١٤. ويتم التمويل باعتمادات من مجلس إدارة الأكاديمية من مصادر الدخل والتي تكاد تنحصر في المصروفات الدراسية المحددة من قبل وزارة التعليم العالي والدعم الذي تقدمه جمعية الأكاديمية الحديثة.



كود المعهد: اسم المعهد: الأكاديمية الحديثة للهندسة والتكنولوجيا بالمعادي

٣) حجم وخبرة الإدارة المعاونة

- تقديم قائمة بجميع العاملين في المعهد بجميع الإدارات والأقسام من إداريين وفنيين توضح مؤهلاتهم وخبراتهم السابقة المؤهلة لوظائفهم الحالية بالمعهد.
- أعداد العاملين بالمعامل وقاعات الرسم والورش، والمكتبة، والعيادات الطبية، والعاملين بقاعات المحاضرات والتدريس، والعاملين بالإدارات المختلفة بالمعهد والتي تخدم الطلاب وأعضاء هيئة التدريس والإدارة

تمتلك الأكاديمية الحديثة للهندسة والتكنولوجيا جهازا إداريا فعالا متنوع الخبرات بما يتلاءم مع حجم وأهمية المهام الموكلة إليه، ملحق رقم ٥ (قائمة بأسماء جميع العاملين من إداريين وفنيين ومؤهلاتهم وخبراتهم والوظائف المعيّنين عليها وتاريخ بداية التعيين). ويتضح من هذا الملحق توزيع جميع العاملين بالأكاديمية على الأقسام والإدارات المختلفة حيث يبلغ عدد العاملين بالأكاديمية (مهندسين - موظفين - فنيين - أمن - خدمات إدارية) ٤٤٠ فردا منهم ٦ أفراد إجازة بدون مرتب و ٤٣٦ فردا على رأس العمل بيانهم كما يلي:

أولاً: البيانات العددية والتوزيع على الأقسام العلمية والإدارات المختلفة

أ. المعامل والورش التعليمية بالأكاديمية: (٩٣) من المهندسين والفنيين المتخصصين

م	الإدارة / القسم العلمي	العدد
١.	المهندسين	٣١
٢.	فنيين علوم أساسية	٤
٣.	فنيين اتصالات	١٢
٤.	فنيين تصنيع	٣٠
٥.	فنيين عمارة	٩
٦.	فنيين حاسبات	٧
	المجموع	٩٣

ب. قائمة بجميع العاملين والمهام الموكلة لهم و عددهم (١٨٢)

م	الإدارة / القسم العلمي	العدد
١.	الامين العام المساعد مساعد رئيس مجلس الإدارة	١
٢.	إدارة الاستحقاقات	٨
٣.	شئون طلبة	١٤
٤.	المتابعة التعليمية	١٦
٥.	شئون الخريجين	١٠
٦.	شئون العاملين و التأمينات	٨



كود المعهد:

اسم المعهد: الأكاديمية الحديثة للهندسة والتكنولوجيا بالمعادي

٣	٧.	شئون أعضاء هيئة التدريس
١١	٨.	الإدارة المالية
٢	٩.	مكتب نائب رئيس مجلس الإدارة
٣	١٠.	مكتب أ.د/ عميد الأكاديمية
٢	١١.	أ.د/ وكيل الأكاديمية
٣	١٢.	مكتب أ.د/ الأمين العام ونائب أول رئيس الأكاديمية
٤	١٣.	الشئون القانونية
٥	١٤.	التدريب الصيفي
٥	١٥.	المشتريات و المخازن
٧	١٦.	سائقين
١	١٧.	مشروع بروتوكول جامعة لورانس
٢	١٨.	تصنيع (سكرتارية)
١	١٩.	علوم اساسية (سكرتارية)
١	٢٠.	اتصالات (سكرتارية)
٢	٢١.	قسم عمارة (سكرتارية)
١	٢٢.	سكرتارية (حاسبات)
٣	٢٣.	قسم الجودة
٩	٢٤.	مكتب التسجيل
٥	٢٥.	مكتب شئون التعليم
٤	٢٦.	المكتبة العلمية
٣	٢٧.	قسم الأرشيف
٩	٢٨.	العيادة
٣	٢٩.	رعاية الشباب
٢٠	٣٠.	الصيانة
٤	٣١.	الكارنيهات
٤	٣٢.	السنترال
٥	٣٣.	توزيع الكتب
٣	٣٤.	نظم المعلومات الإدارية
١٨٢		المجموع



كود المعهد: اسم المعهد: الأكاديمية الحديثة للهندسة والتكنولوجيا بالمعادي
ج. أفراد الأمن بالمبنى الرئيسي والملحق وعددهم (٧٤)

م	الادارة / القسم العلمي	العدد
١.	الامن (مبنى الرئيسي)	٤١
٢.	الامن (مبنى الملحق)	٣٥
	المجموع	٧٦

د. أفراد الخدمات الادارية بالمبنى الرئيسي والملحق وعددهم (٨٨)

م	الادارة / القسم العلمي	العدد
١.	الشنون الادارية (مبنى الرئيسي)	٥٣
٢.	الشنون الادارية (مبنى الملحق)	٣٦
	المجموع	٨٩

ثانيا: بيانات المؤهلات والتخصصات المختلفة لأعضاء الجهاز الإداري بالأكاديمية

م	المؤهل	القوة	النسبة %
١.	ماجستير	٣	٠,٦٨
٢.	ضابط قوات مسلحة بالمعاش	٧	١,٥٩
٣.	بكالوريوس هندسة	٣٠	٦,٨٢
٤.	بكالوريوس تجارة	٣٥	٧,٩٥
٥.	ليسانس حقوق	٢٣	٥,٢٣
٦.	بكالوريوس خدمة اجتماعية	١٠	٢,٢٧
٧.	مؤهلات عليا أخرى	٧٧	١٧,٥
٨.	فوق متوسط	٣٢	٧,٢٧
٩.	متوسط	١٣١	٢٩,٧٧
١٠.	بدون مؤهل	٩٢	٢٠,٩١
	الإجمالي	٤٤٠	١٠٠



اسم المعهد: الأكاديمية الحديثة للهندسة والتكنولوجيا بالمعادي

كود المعهد:

(٤) المهنية في العمل

- تقديم ما يفيد عدم وجود مخالفات للمعهد (الحصول على شهادة من الإدارة المركزية للتعليم الخاص)، مع توضيح شفافية التعامل مع الطلاب وهيئة التدريس وجدية محاسبة المخالفين

لا توجد أي مخالفات من أي نوع للأكاديمية وجاري إجراءات الحصول على شهادة من الإدارة المركزية للتعليم الخاص



التوقيع:

الاسم: أحمد محمد محمد عبد العزيز كحيل العميد

كود المعهد: اسم المعهد: الأكاديمية الحديثة للهندسة والتكنولوجيا بالمعادي

٥) تجاوب الإدارة مع الطلاب

- إثبات تجاوب الإدارة مع الطلاب ومدى رضا الطلاب عن تجاوب الإدارة معهم ومناقشة مشاكلهم والعمل على حلها.

تجري الأكاديمية عدة استطلاعات رأي للطلاب دوريا لتأكيد تجاوب الإدارة مع الطلاب ومدى رضا الطلاب عن تجاوب الإدارة معهم ومناقشة مشاكلهم والعمل على حلها. وتمثل استطلاعات الرأي هذه مصدرا هاما لمعلومات التغذية المرتدة التي تستخدم في تدعيم تحسين العملية التعليمية. ويقدم الملحق رقم ١٠ استطلاعات الرأي المتعلقة بالطلاب وهي:

١- قياس رضا الطلاب (يجرى سنويا)

٢- استطلاع رأي الطلاب في المقررات الدراسية (يجرى في كل فصل دراسي)

٣- استطلاع رأي الطلاب في التدريب الداخلي (يجرى سنويا)

٤- استطلاع رأي الطلاب في التدريب الخارجي (يجرى سنويا)

٥- استطلاع رأي الطلاب في البرامج الدراسية (يجري سنويا قبيل مناقشة مشروع البكالوريوس)

كما تجري استطلاعات رأي أخرى لاستقصاء رأي فئة من الأطراف المستفيدة في موضوع محدد مثل استطلاعات رأي الأطراف المجتمعية. وتهتم إدارة الأكاديمية باستطلاع آراء ممثلين عن الطلاب في اتخاذ جميع القرارات الخاصة بهم مثل وضع جداول الدراسة والامتحانات وأسلوب التدريس والتقييم، ومن يقومون بالتدريس لهم، وكذلك آرائهم في نوعية وفاعلية الأنشطة الطلابية أثناء الدراسة ونشاط الفترة الصيفية مع اتباع سياسة اللقاءات الدائمة واستخدام سياسة الباب المفتوح للاستماع إلى آراء الطلاب حتى يمكن معرفة آرائهم بشفافية دون أي ضغوط ومن خلال اتحاد الطلاب. كما يوجد طالب ضمن تشكيل مكتب الجودة لحضور المؤتمرات الخاصة بالمكتب والمشاركة في قراراته واعماله (تشكيل مكتب الجودة). كما تعقد قيادات الأكاديمية اجتماعات دورية مع اتحاد الطلاب علاوة على مشاركة الطلاب في المؤتمرات العلمية للأكاديمية والأقسام ومشاركة الطلاب في أنشطة الأسر والأنشطة الطلابية بإشراف أعضاء هيئة التدريس.

يقوم مكتب الجودة بالأكاديمية دوريا بعمل استبيان لقياس رضا الطلاب للعام ٢٠١٣ / ٢٠١٤ عن شتى الأمور، على سبيل المثال الدعم المالي المقدم لهم، الأساليب المستخدمة في التعلم الذاتي وتشمل الأبحاث والتجارب وجمع المادة العلمية، خدمة النقل، إجراءات وفاعلية الإرشاد الأكاديمي بالأقسام، إجراءات انتخابات اتحاد الطلاب وقدرته على تنفيذ الأنشطة الطلابية الملائمة لهم، وأخيرا وليس آخرا النظام المتبع في التعامل مع تظلمات الطلاب ويوضح الجدول التالي أهم نتائج الاستبيان

نتائج استطلاع رأي الطلاب الخاص بلجنة الطلاب والخريجين في مارس ٢٠١٥

عدد الطلبة المشاركين بالاستبيان	١٦٦	الدرجة العامة لرضا الطلاب	٥٦%
البنود الثلاثة الحاصلة على أعلى درجات رضا		البنود الثلاثة الحاصلة على أقل ٣ درجات رضا	
مستوي المساعدة المقدمة لك من أعضاء هيئة التدريس	٧٥%	نظام الدعم الطلابي معن لك بشكل كاف وواضح	٤٢%
مستوي المساعدة المقدمة لك من الهيئة المعاونة	٧٧%	سياسة الشكاوي بالأكاديمية	٤٢%
سياسات القبول بالأكاديمية	٧١%	النشاط الاجتماعي (نشاطات ترفيهيه، مساعده الحالات الخاصة، الخ)	٤٤%



التوقيع:

الاسم: أحمد محمد محمد عبد العزيز كحيل

كود المعهد:

اسم المعهد: الأكاديمية الحديثة للهندسة والتكنولوجيا بالمعادي

- توضيح أسس عمل الإدارات المرتبطة مباشرة بالطلاب وقدرة إدارة المعهد على حل الصعوبات التي تواجه الطلاب ويرسلونها للإدارة

توضح وثيقة الهيكل التنظيمي أسس عمل جميع إدارات وأقسام الأكاديمية وقد أدرجت نسخة إلكترونية من وثيقة الهيكل التنظيمي للأكاديمية بملحق رقم ٤٠ (CD) محمل عليها نسخ إلكترونية من تقرير التقييم الذاتي لتقييم الأكاديمية والملاحق المرفقة به والوثائق الداعمة للتقرير).

وتوجد آلية معلنه لتلقي الشكاوى والمقترحات من خلال مكتب وصناديق لتلقي شكاوى الطلبة والعاملين وتقديم مكتوبة أو شفوية، يتم التحقيق فيها واعلام صاحب الطلب بنتيجة التحقيق في شكواه. كما توجد آلية أخرى لتلقي شكاوى الهيئة المعاونة وأعضاء هيئة التدريس والموظفين والعاملين عن طريق رؤساء الاقسام العلمية والإدارية والتحقيق فيها داخليا في حالة المشاكل البسيطة أو رفعها الى السيد العميد في حالة تعثر حلها داخليا أو في حالة توقيع عقوبة، وجميع الشكاوي مسجلة مع بيان اسلوب حالتها، كما تحرص الاكاديمية على متابعة القرارات المتخذة في شأن الشكاوى إخطار الشاكي بنتيجة المتابعة. ويعد التواصل الجيد بين إدارات وقيادات الأكاديمية من جهة والطلاب من جهة أخرى من هم نقاط قوة الأكاديمية.

٦) تطبيق نظم الإدارة الحديثة

- التأكيد على تطبيق نظام إداري إلى لشئون الطلاب، MIS، وتدريب العاملين عليه، مع عرض سريع لإمكانيات نظم المعلومات الإدارية والخدمات التي تقدم للطلاب إلكترونيا

للمؤسسة موقع على شبكة الانترنت باللغة العربية واللغة الأجنبية، وخدمة الانترنت بالمؤسسة متاحة للعاملين بها والطلاب من خلال شبكة لاسلكية (Wi Fi). وتتوافر وسائل الاتصال الحديثة بالمؤسسة إلى حد ما بما يتلاءم مع حجم المؤسسة. وتوجد بالأكاديمية ثلاثة شبكات معلومات منفصلة:

- الشبكة الأولى: وتقوم الشبكة بتوفير خدمة الانترنت للإدارات والاقسام والطلاب عن طريق (ISA server & Domain Server) من خلال عدد ٤١ جهاز حاسب.
- الشبكة الثانية: وتخدم التطبيقات المرتبطة بدورة العمل داخل الأكاديمية عن طريق (Domain Server and Database Server Oracle) من خلال عدد ٥١ جهاز متصلة بالإدارات المختلفة وتخدم التطبيقات الآتية:

- | | |
|----------------------------|------------------------------|
| ١- برنامج المالية | ٥- برنامج المتابعة التعليمية |
| ٢- برنامج شئون العاملين | ٦- برنامج شئون الطلاب |
| ٣- برنامج الساعات المعتمدة | ٧- برنامج شئون الخريجين |
| ٤- برنامج الكارنيهات | |

- الشبكة الثالثة: وتقوم على خدمة الطلاب في التطبيقات التعليمية واستخدام الانترنت وترتبط هذه الشبكة بين ٢٧٨ جهاز حاسب موجودة في ٦ معامل تخدم الأقسام العلمية المختلفة.



كود المعهد: اسم المعهد: الأكاديمية الحديثة للهندسة والتكنولوجيا بالمعادي

٧) جودة المستندات المقدمة

- اعتبار المستندات المقدمة وثائق هامة جدا ويجب التدقيق في إعدادها، وكثرتها تضر ولا تنفع، لهذا يجب أن تكون مرتبة بشكل جيد وسهولة تداولها سواء كانت ورقية أو إلكترونية، ولن يعتد بأي بيانات إلكترونية تقدم بأي صورة سوى المقدم على شكل ملفات pdf. يجب العمل على تكامل المستندات وتناسبها مع المطلوب، وتنسيقها وترتيبها بشكل يسهل عمل اللجنة.

الوثائق المقدمة تتضمن ما يلي:

- أ- وثيقة التقرير الذاتي للأداء المرحلة السادسة (٢٠١٧) للأكاديمية الحديثة للهندسة والتكنولوجيا بالمعادي (pdf)
- ب- وثيقة تتضمن الملاحق الأساسية المحددة من قبل لجنة قطاع المعاهد العليا الهندسية والصناعية (من رقم ١ إلى رقم ٣٩) وملاحق إضافية (من رقم ٤٠ إلى رقم ٥٢) وبياناتهم كالتالي:
 - ١- صورة من القرار الوزاري بإنشاء المعهد، وأي قرارات وزارية معدلة بعد ذلك.
 - ٢- تقرير حالة مختصر CV لكل من العميد والوكيل ورؤساء الأقسام العلمية، يوضح التاريخ العلمي والوظيفي والخبرات السابقة.
 - ٣- بيان معلومات عن إدارة المعهد، تحدد باختصار حالة كل منهم (العميد، الوكيل، رؤساء الأقسام العلمية).
 - ٤- بيان بتخصصات المعهد طبقاً للقرارات الوزارية ببدء الدراسة.
 - ٥- قائمة بأسماء جميع العاملين من إداريين وفنيين ومؤهلاتهم وخبراتهم والوظائف المعينين عليها وتاريخ بداية التعيين.
 - ٦- بيان من الإدارة المركزية للتعليم الخاص التابعة لقطاع التعليم بوزارة التعليم العالي بأي مخالفات شابت عمل إدارة المعهد خلال العام ٢٠١٦/٢٠١٧.
 - ٧- بيان بكافة قاعات التدريس (مدرجات / قاعات درس / قاعات رسم)، مساحتها وسعتها وأقصى عدد من الطلاب يشغلها، ونسبة إشغالها (عدد ساعات الاستخدام الأسبوعية مقسوماً على ٤٠).
 - ٨- بيان بالمكاتب وكافة الأماكن المخصصة للخدمات الفرعية المتاحة، تبين مساحتها وعدد المستغلين وكافة البيانات اللازمة للتقييم.
 - ٩- رسم توضيحي بأماكن مزاولة الأنشطة الرياضية والثقافية والفنية وكافة الفراغات بالمعهد.
 - ١٠- عينة من استطلاع رأى الطلاب عن جودة الخدمات المقدمة وما يثبت تحليلها والعمل على تلبية رغبات الطلاب المنطقية.
 - ١١- الهيكل الأكاديمي للمعهد، يوضح الأقسام العلمية والتخصصات الدقيقة لأعضاء هيئة التدريس المسكنين على الأقسام العلمية.
 - ١٢- صورة من القرارات الوزارية الصادرة من وزير التعليم العالي بتعيين أعضاء هيئة التدريس والهيئة المعاونة سارية المفعول، وإقرار من المعهد بأن عقود عملهم سارية حتى تاريخه وأنهم على رأس العمل.
 - ١٣- بيان بتوزيع أعضاء هيئة التدريس (المعينين/المعاريين) على الأقسام العلمية وتخصصاتهم وتاريخ ورقم آخر قرار وزاري يفيد أنهم على رأس العمل، وإجمالي الحمل التدريسي لكل منهم، والدرجة العلمية لكل منهم وتاريخ الحصول عليها.



التوقيع:

كود المعهد:

اسم المعهد: الأكاديمية الحديثة للهندسة والتكنولوجيا بالمعادي

- ١٤- بيان بأعضاء هيئة التدريس الذين تم حسابهم في التقييم السابق وتركوا العمل وسبب تركهم للعمل وهل تم استبدالهم وبيانات من تم تعيينه تعويضا لذلك.
- ١٥- بيان بتوزيع الهيئة المعاونة (المعيدين/المدرسين المساعدين) على الأقسام العلمية وتخصصاتهم وتاريخ ورقم آخر قرار وزاري يفيد أنهم على رأس العمل، وإجمالي الحمل التدريسي لكل منهم، والدرجة العلمية لكل منهم وتاريخ الحصول عليها، والدرجة العلمية المسجل عليها وبيانات التسجيل.
- ١٦- بيان حالة لكل معيد أو مدرس مساعد من الجامعة المسجل بها لدرجة الماجستير أو الدكتوراه، وتاريخ التسجيل أو القيد ورأى المشرف في تقدمه.
- ١٧- بيان بأعضاء الهيئة المعاونة الذين تم حسابهم في التقييم السابق وتركوا العمل وسبب تركهم للعمل وهل تم استبدالهم وبيانات من تم تعيينه تعويضا لذلك.
- ١٨- كشف بأسماء أعضاء هيئة التدريس والفريق المعاون وتاريخ ميلاد كل منهم وتصنيفهم طبقا لدرجاتهم العلمية.
- ١٩- كشف بأعضاء هيئة التدريس والجهات التي كانوا يعملون بها من قبل ومدة العمل وخبراتهم التدريسية والدورات التدريبية التي حصلوا عليها.
- ٢٠- كشف بأبحاث أعضاء هيئة التدريس التي تم نشرها أو قبولها للنشر منذ مايو ٢٠١٦ حتى الآن.
- ٢١- تقرير من وحدة المكتبات بالمجلس الأعلى للجامعات حول معامل تأثير الدوريات التي تم النشر بها (Impact Index)، وأي معلومات أكثر دقة عن النشر العلمي، ليتمكن إثابة المعهد على مستوى النشر العلمي.
- ٢٢- كشف بالأعمال المهنية التي قام بها أعضاء هيئة التدريس خلال العام الحالي ٢٠١٧/٢٠١٦
- ٢٣- قائمة بأعضاء هيئة التدريس والهيئة المعاونة الذين حصلوا على درجات أعلى منذ مايو ٢٠١٦ حتى الآن، وما يثبت حصولهم عليها، ليتمكن حسابهم في تحديد القدرة الاستيعابية للمعهد.
- ٢٤- صورة معتمدة من اللائحة الدراسية تحتوي على قواعد القبول والتسجيل والامتحانات، والبرامج الدراسية التي يقدمها المعهد، وأرفاق صورة من القرار الوزاري بيد العمل بها.
- ٢٥- تقديم تقرير مختصر عن مدي استجابة إدارة المعهد لتطوير وتعديل اللائحة طبقا لطلبات لجنة القطاع، معتمدا من الإدارة المركزية للتعليم الخاص.
- ٢٦- بيان كامل عن التدريب الميداني للطلاب خلال صيف ٢٠١٦ مع توضيح دور المعهد في إيجاد فرص تدريب جديده للطلاب في الصناعة.
- ٢٧- كشف بالمراجع العلمية المتوفرة بالمكتبة وعدد النسخ من كل مرجع موضحا أمام كل منها المقررات التي يتم استخدامه بها.
- ٢٨- قائمة بالمعامل والأجهزة المتوفرة بكل معمل والتجارب الممكن القيام بها والمقرر الذي يفرضها على الطلاب.
- ٢٩- جدول الدراسة لجميع الفرق/المستويات للفصل الدراسي الأول والثاني للعام الجامعي ٢٠١٧/٢٠١٦ مع توضيح القائمين بالتدريس أمام كل مقرر.
- ٣٠- تقرير مختصر عن أعمال وحدة الجودة وأساليب وحالة التعليم والتعلم وخطة الوحدة لتطوير وتحسين جودة التعليم بالمعهد.
- ٣١- بيان بالمقررات التي يستخدم فيها التعليم الإلكتروني بأي صورة، وتحديد مدى تأثير ذلك على جودة التعليم بالمعهد.
- ٣٢- كشف بأسماء العاملين بوحدة الجودة ومؤهلاتهم وخبراتهم والدورات التدريبية التي حصلوا عليها وتاريخها ومدتها.
- ٣٣- تقرير مختصر عن أنشطة متابعة الخريجين.



التوقيع:

كود المعهد: اسم المعهد: الأكاديمية الحديثة للهندسة والتكنولوجيا بالمعادي

- ٣٤- عينة من ملفات المقررات.
- ٣٥- خطة المعهد للحصول على شهادة الاعتماد.
- ٣٦- بيان بأعداد الطلاب في التخصصات المختلفة بالمعهد موزعين على الفرق/ المستوى.
- ٣٧- بيان بأعداد الخريجين في التخصصات المختلفة بالمعهد خلال الخمس سنوات السابقة.
- ٣٨- بيان مجمع لأعداد الطلاب وهيئة التدريس والهيئة المعاونة.
- ٣٩- إعداد عرض Power Point يقوم عميد المعهد بعرضه على المراجعين أثناء زيارتهم للمعهد، ويستخدمه فريق المراجعة في تقييم أداء المعهد.
- ٤٠- الملحق رقم ٤٠ هو CD محمل عليها وثائق داعمة لبعض بنود التقرير
- ٤١- وسائل الأمن والسلامة
- ٤٢- القرارات الوزارية بمعادلة الدرجات التي تمنحها الأكاديمية
- ٤٣- عينة من مواصفات المقررات الدراسية
- ٤٤- كشف بالأبحاث العلمية المنشورة لأعضاء هيئة التدريس والهيئة المعاونة
- ٤٥- مساهمة الأكاديمية في دعم الدراسات العليا للهيئة المعاونة
- ٤٦- قرار رئيس مجلس الأمناء لدعم الهيئة المعاونة وأعضاء هيئة التدريس للدارسات العليا
- ٤٧- قرار رئيس مجلس الأمناء لدعم الهيئة المعاونة وأعضاء هيئة التدريس للنشر العلمي
- ٤٨- بيان بكافة أماكن الدراسة وتوضيح مدى الالتزام بالمعايير القياسية المرفقة
- ٤٩- بيانات بالمقررات التي تدرس بالأكاديمية والقائمين بالتدريس
- ٥٠- السيرة الذاتية للقيادات الأكاديمية
- ج- الملحق رقم ٤٠ هو CD محمل عليها وثائق داعمة لبعض بنود التقرير (منوه عنها في متن التقرير) والوثائق منسقة بأسلوب يسهل تماما تصفحها والتوصل إلى جميع محتوياتها. وقد تم إعداد عدد (٣) CD محمل على كل منها الوثائق الآتية:
- ٥٠٧/ج- التقرير الذاتي للأداء للأكاديمية الحديثة للمرحلة السادسة - مارس ٢٠١٧
- ٥٠٧/د- ملاحق التقرير الذاتي للأداء للأكاديمية الحديثة للمرحلة السادسة - مارس ٢٠١٧
- ٥٠١- وثيقة الدراسة الذاتية للأكاديمية الحديثة للهندسة والتكنولوجيا بالمعادي ٢٠١٥
- ٥٠٣- وثيقة الخطة الاستراتيجية للأكاديمية الحديثة للهندسة والتكنولوجيا بالمعادي ٢٠١٣/٢٠١٨
- ٥٠٤- وثيقة لائحة الأكاديمية لعام ٢٠٠٠



التوقيع: 

العميد الاسم: أحمد محمد محمد عبد العزيز كحيل

كود المعهد: اسم المعهد: الأكاديمية الحديثة للهندسة والتكنولوجيا بالمعادي

- ٠٥- وثيقة لائحة الأكاديمية لعام ٢٠١٢.
- ٠٦- لائحة مكتب جودة التعليم بالأكاديمية
- ٠٨/ب- الكتاب السنوي للتدريب بالأكاديمية الحديثة للهندسة والتكنولوجيا بالمعادي للعام الدراسي ٢٠١٥/٢٠١٦
- ١٤- وثيقة الهيكل التنظيمي للأكاديمية الحديثة للهندسة والتكنولوجيا بالمعادي ٢٠١٥
- ١٦- وثيقة الامكانات المادية للأكاديمية الحديثة للهندسة والتكنولوجيا بالمعادي ٢٠١٥
- ١٧- وثيقة ميثاق شرف العمل الأكاديمي (دليل أخلاقيات المهنة) للأكاديمية الحديثة للهندسة والتكنولوجيا بالمعادي ٢٠١٥
- ١٨- وثيقة استراتيجية التعليم والتعلم الأكاديمية الحديثة للهندسة والتكنولوجيا بالمعادي ٢٠١٥
- ٢٠- وحدة إدارة الأزمات والكوارث
- ٢١- دليل الإجراءات العامة لمواجهة الازمات والكوارث والحد من أخطارها
- ٦٨- وسائل الأمان والسلامة بالأكاديمية الحديثة للهندسة والتكنولوجيا
- ٦٩- وثيقة بيانات أعضاء هيئة التدريس ٢٠١٧
- ٧٠- وثيقة بيانات أعضاء الهيئة المعاونة بالأكاديمية ٢٠١٧
- ٧١- محتويات المكتبة
- ٧٢- قائمة الكتب بمكتبة الأكاديمية الحديثة للهندسة والتكنولوجيا -٢٠١٧
- ٧٣- نموذج لملف مقرر
- ٢٣- توصيف برنامج بكالوريوس هندسة الإلكترونيات وتكنولوجيا الاتصالات لائحة ٢٠٠٠ (سبتمبر ٢٠١٥)
- ٢٥/ج- التقرير السنوي لبرنامج بكالوريوس هندسة الإلكترونيات وتكنولوجيا الاتصالات لائحة عام ٢٠٠٠ (٢٠١٤/٢٠١٥)
- ٢٧- توصيف برنامج بكالوريوس هندسة الإلكترونيات وتكنولوجيا الاتصالات لائحة ٢٠١٢ (سبتمبر ٢٠١٥)
- ٢٩/ب- التقرير السنوي لبرنامج بكالوريوس هندسة الإلكترونيات وتكنولوجيا الاتصالات لائحة عام ٢٠١٢ (٢٠١٤/٢٠١٥)
- ٣١- توصيف برنامج بكالوريوس هندسة التصنيع وتكنولوجيا الإنتاج لائحة ٢٠٠٠ (سبتمبر ٢٠١٥)
- ٣٣/ج- التقرير السنوي لبرنامج بكالوريوس هندسة التصنيع وتكنولوجيا الإنتاج لائحة عام ٢٠٠٠ (٢٠١٤/٢٠١٥)
- ٣٥- توصيف برنامج بكالوريوس هندسة التصنيع وتكنولوجيا الإنتاج لائحة ٢٠١٢ (سبتمبر ٢٠١٥)
- ٣٧/ب- التقرير السنوي لبرنامج بكالوريوس هندسة التصنيع وتكنولوجيا الإنتاج لائحة عام ٢٠١٢ (٢٠١٤/٢٠١٥)
- ٣٩- توصيف برنامج بكالوريوس هندسة الحاسبات وتكنولوجيا المعلومات لائحة ٢٠٠٠ (سبتمبر ٢٠١٥)
- ٤١/ج- التقرير السنوي لبرنامج بكالوريوس هندسة الحاسبات وتكنولوجيا المعلومات لائحة عام ٢٠٠٠ (٢٠١٤/٢٠١٥)
- ٤٣- توصيف برنامج بكالوريوس هندسة الحاسبات وتكنولوجيا المعلومات لائحة ٢٠١٢ (سبتمبر ٢٠١٥)



كود المعهد:

اسم المعهد: الأكاديمية الحديثة للهندسة والتكنولوجيا بالمعادي

- ٤٥ب- التقرير السنوي لبرنامج بكالوريوس هندسة الحاسبات وتكنولوجيا المعلومات لائحة عام ٢٠١٢ (٢٠١٥/٢٠١٤)
- ٤٧- توصيف برنامج بكالوريوس هندسة العمارة وتكنولوجيا البناء لائحة ٢٠٠٠ (سبتمبر ٢٠١٥)
- ٤٩ج- التقرير السنوي لبرنامج بكالوريوس هندسة العمارة وتكنولوجيا البناء لائحة عام ٢٠٠٠ (٢٠١٥/٢٠١٤)
- ٥١- توصيف برنامج بكالوريوس هندسة العمارة وتكنولوجيا البناء لائحة ٢٠١٢ (سبتمبر ٢٠١٥)
- ٥٣ب- التقرير السنوي لبرنامج بكالوريوس هندسة العمارة وتكنولوجيا البناء لائحة عام ٢٠١٢ (٢٠١٥/٢٠١٤)
- ٥٨ث- الجداول الدراسية الفصل الدراسي الأول ٢٠١٥/٢٠١٦
- ٥٨ج- الجداول الدراسية الفصل الدراسي الثاني ٢٠١٥/٢٠١٦
- ٦١ث- كتيب الملتقى السنوي للأطراف المجتمعية الأكاديمية الحديثة للهندسة والتكنولوجيا بالمعادي ٢٠١٥
- ٦٢ت- وثيقة الأنشطة الطلابية الأكاديمية الحديثة للهندسة والتكنولوجيا بالمعادي ٢٠١٥/٢٠١٦
- ٦٢ث- وثيقة الأنشطة الطلابية الأكاديمية الحديثة للهندسة والتكنولوجيا بالمعادي ٢٠١٦/٢٠١٧
- ٦٤ت- نتائج استبيانات رأي الطلاب في المقررات الدراسية -الفصل الدراسي الأول ٢٠١٥/٢٠١٦
- ٦٤ث- نتائج استبيانات رأي الطلاب في البرامج والمقررات الدراسية الفصل الدراسي الثاني ٢٠١٥/٢٠١٦
- ٦٥ب- نتائج استبيانات قياس الرضا الوظيفي (لأعضاء هيئة التدريس والهيئة المعاونة والإداريين) ٢٠١٥/٢٠١٦



التوقيع:

الاسم: أحمد محمد محمد عبد العزيز كحيل العميد

كود المعهد:

اسم المعهد: الأكاديمية الحديثة للهندسة والتكنولوجيا بالمعادي

٨) الإمكانيات المادية والخدمات ووسائل الأمان ٢

١) الإمكانيات المادية

- تقديم بيان بكافة أماكن الدراسة وتوضيح مدى الالتزام بالمعايير القياسية المرفقة.

يقدم الملحق رقم ٤٨ (بيان بكافة أماكن الدراسة وتوضيح مدى الالتزام بالمعايير القياسية المرفقة). وموجزه كالتالي:
مساحات الفراغات التعليمية

المطلوب	المدرجات	قاعات الرسم	السكاشن	المعامل
المساحة الكلية م ^٢	٢٠٧٧	٢٥٧٠	١٥٦١	٢٤٣٠
إجمالي المساحات التعليمية م ^٢	٨٦٦١			

إجمالي المساحات

المبنى/ المساحة	المبنى الرئيسي	المبنى الملحق	مبنى الخدمات الادارية	المسجد	قاعة المؤتمرات
إجمالي مساحة الارض	٢م ٥١٥٧	٢م ٣٥٤٠	٢م ٦٩٠	٢م ٨٧٥	٢م ٦٠٠٠
المسطح المبنى من الارض	٢م ٢٤٨١	٢م ٢٤١٤	٢م ٤٣٠	٢م ٣٥٠	٢م ٢٥٠٠
المساحات المفتوحة	٢م ٢٦٧٦	٢م ١١٢٦	٢م ٢٦٠	٢م ٥٢٥	٢م ٣٥٠٠
إجمالي المساحة المبنية	٢م ١٢٨٠٥	٢م ١١٧٣٥	٢م ٨٨٢	٢م ٣٥٠	٢م ٢٥٠٠
إجمالي المساحة المبنية للأكاديمية	٢م ٢٨٧٦٠				

كما يقدم الملحق رقم ٧ تفصيلا لأماكن الدراسة ومساحاتها (بالمتر المربع):



كود المعهد:

اسم المعهد: الأكاديمية الحديثة للهندسة والتكنولوجيا بالمعادي

- مجمل المساحة المخصصة للطلاب، قاعات المحاضرات، قاعات التدريس، صالات الرسم، المعامل والمختبرات تبلغ مجمل المساحات المخصصة للطلاب، قاعات المحاضرات، قاعات التدريس، صالات الرسم، المعامل والمختبرات ٣٩٩٠٨ مترا مربعا

(٢) مكاتب هيئة التدريس والعاملين

- تقديم بيان بكافة المكاتب وجميع الأماكن المخصصة لكافة الأعمال المساعدة، وتوضيح مدى الالتزام بالمعايير القياسية المرفقة

يقدم الملحق رقم ٨ تفصيلا بالأماكن المخصصة للمكاتب والمرافق وكافة الأعمال المساعدة ومنها مكاتب هيئة التدريس والعاملين ومجزها كالتالي:

مجملة مساحة مكاتب موظفين	٨٤٥ مترا مربعا
مجملة مساحة مكاتب أعضاء هيئة التدريس	١١٩٥ مترا مربعا
مجملة مساحة مكاتب الإدارة العليا	١٢٤٥ مترا مربعا
إجمالي مساحة المكاتب	٣٢٨٥ مترا مربعا

(٣) الخدمات العامة

- كشف بكافة المرافق والخدمات العامة يوضح مدى الالتزام بالمعايير القياسية المرفقة.

يقدم الملحق رقم ٨ تفصيلا بالأماكن المخصصة للمكاتب والمرافق وكافة الأعمال المساعدة ومنها مكاتب هيئة التدريس والعاملين ومجزها كالتالي:

أماكن خاصة بالطلبة (كافيتريات - اتحاد طلاب - مكتبان - ...)	٣٦٣٦ مترا مربعا
المخازن ومنافذ بيع كتب وغرف الصيانة والأمن والشئون الإدارية	٦٦٧ مترا مربعا
غرف رصد الدرجات	٢٥٢ مترا مربعا
دورات مياه	٧٨٨ مترا مربعا
إجمالي مساحة: الخدمات العامة	٥٣٤٣ مترا مربعا



التوقيع:

كود المعهد:

اسم المعهد: الأكاديمية الحديثة للهندسة والتكنولوجيا بالمعادي

- الورش - المكتبة - قاعات المناقشة (سيمينار) - قاعات رصد الدرجات - المكاتب - المرافق - الخدمات (العيادة الطبية - الكافيتريا - أماكن انتظار السيارات).

المساحة م ^٢	المرفق
١٤٢	مساحة الطرقات ولوبي التوزيع لهذه الأماكن
٣٣,٠٠	منفذ توزيع الكتب (١)
١١,٥٠	منفذ توزيع الكتب (٢)
٥١,٠٠	منفذ توزيع الكتب (٣)
٣٨,٤٠	ورشة الصيانة - رئيسي
٩٥,٣١	ورشة الصيانة - ملحق
١٠٨	مساحة الطرقات ولوبي التوزيع
٢٥٢	الكنترولوات
٦٠١,٣٣	مساحات مكاتب أعضاء هيئة التدريس بالملحق
٥٩٤	إجمالي مساحات مكاتب أعضاء هيئة التدريس بالرئيسي
١٢٤٤,٩١	إجمالي مساحات مكاتب الإدارة العليا

المساحة م ^٢	المرفق
٦٢٥	الورش
٢٨٦,٧٥	المكتبة العلمية بالمبنى الرئيسي
٢٧٠,٠٠	المكتبة العلمية بمبنى الملحق
١١٧٣	الكافيتريا + (مساحة مفتوحة)
١٢٦٨	الكافيتريا
٢٤٠	الفناء الداخلي للمبنى الرئيسي
١٩٦	الفناء الداخلي للمبنى الملحق
٤٠	استراحات داخل المبنى
٢٨,٤٥	مكتبة أدوات مكتبية وهندسية بالمبنى الرئيسي
٦٧ م	مكتبة أدوات مكتبية وهندسية بمبنى الملحق
٣٢,٠٠	عيادة - رئيسي
١٢,٠٠	عيادة - ملحق



كود المعهد: اسم المعهد: الأكاديمية الحديثة للهندسة والتكنولوجيا بالمعادي

٤) وسائل الأمان والسلامة

- توضيح وسائل الأمان الموجودة ومدى كفايتها وصيانتها وقدرة العاملين على استخدامها، ومدى مطابقتها للمعايير القياسية للأمن والسلامة.
- وسائل الأمان والسلامة (مكافحة الحريق - الأمان والطوارئ)،

تم تصميم منظومة الأمان والسلامة بالأكاديمية بواسطة خبراء الدفاع المدني وتتم مراجعتها دورياً والتدريب عليها بواسطة فريقهم وتتضمن:

- **غرفة العمليات:** يتم من خلالها إدارة وتوجيه الفرق الميدانية المشاركة في أعمال الطوارئ بالتعاون مع جهات الدعم الخارجي المعنية، مُجهّزة بالآتي: أجهزة اتصال، وسائل إنذار، وحدة متابعة حالات عمل أنظمة الإنذار المبكر المتواجدة بالأماكن الحيوية، خرائط إرشادية توضح أماكن وسائل الأمان والسلامة المختلفة ومسارات الإخلاء ومخارج الطوارئ ونقاط التجمع والإسعاف، بالإضافة إلى البيانات والرسومات الإنشائية لمباني الأكاديمية وشبكات المرافق المختلفة (مياه، كهرباء، صرف، غاز، اتصالات ...)
- **الخطط والسيناريوهات:** سيناريوهات التعامل مع الأزمات المحتملة، خطط الحريق والإخلاء طبقاً للكود المصري للحد من أخطار الحريق رقم ٢/٣٠٥ لسنة ٢٠٠٦ الصادر من المركز القومي لبحوث الإسكان والبناء، والكتاب الخامس "السلامة والصحة المهنية وتأمين بيئة العمل" من قانون العمل المصري رقم ١٢ لسنة ٢٠٠٣ ... (ملحق ٤١).
- **الأجهزة والمعدات:** المعدات والأجهزة والنظم الآلية المتواجدة بالأماكن الحيوية والتي تساهم في أعمال الإنذار المبكر (كواشف الدخان والحرارة)، والمواجهة والإنقاذ (معدات الإطفاء والإخلاء والإسعاف) ... (ملحق ٤١).
- **الكوادر البشرية:** مجموعات عمل مدربة من تخصصات وفئات مختلفة لمباشرة المهام المنوطة بها (وقاية، صيانة، إخلاء، مكافحة، إغاثة، إسعاف) ... (ملحق ٤١)

بالإضافة إلى تأصيل الممارسات التي تحد من حدوث أزمات أو كوارث، واتخاذ كافة الإجراءات الوقائية، ونشر ثقافة إدارة الأزمات والكوارث وكيفية المساهمة في أعمال المواجهة والإغاثة، بحيث يصبح لكافة العاملين بالأكاديمية - بالإضافة إلى مهامهم الأساسية والبدئية - "مهمة طوارئ".

وتوضح الوثائق التالية إمكانيات الدفاع المدني بالأكاديمية وهي وثائق في صورة ملفات إلكترونية محملة على الملحق رقم ٤٠ (CD) وهي:

٢٠- وحدة إدارة الأزمات والكوارث

٢١- دليل الإجراءات العامة لمواجهة الأزمات والكوارث والحد من أخطارها

٦٨- وسائل الأمان والسلامة بالأكاديمية الحديثة للهندسة والتكنولوجيا



التوقيع:

كود المعهد: اسم المعهد: الأكاديمية الحديثة للهندسة والتكنولوجيا بالمعادي

٥) أماكن مزاولة الأنشطة الطلابية

- توفير رسم توضيحي بأماكن مزاولة الأنشطة الرياضية والثقافية والفنية.

النشاط الفني والثقافي:-

- يتم إقامة حفلات بالكافيتريا المجهزة لهذه الاغراض حيث يتم عمل العديد من الحفلات من خلال الاسر الطلابية واتحاد الطلبة الذي يقيم حفل ترحيب بالطلبة الجدد وحفل ليوم التيتيم وحفل نهاية العام الدراسي.
- يتم الاشتراك في مسابقات الوزارة الفنية (غناء وعزف - تمثيل مسرحي) ويتم عمل بروفات من خلال حجز قاعات خاصة بشارع عماد الدين ويتم عمل بعض البروفات داخل الاكاديمية ويتم عرض المسرحيات على مسارح خاصة يتم حجزها لهذا الغرض مثل مسرح وزارة الشباب والرياضة ومسرح الجامعة الامريكية وجلال الشرقاوي وغيره.
- يتم عمل العديد من الندوات العلمية والثقافية والدينية وخلافه ويتم استضافة المتخصصين في هذه الندوات وتتم هذه الندوات في قاعات المحاضرات المجهزة لكافة الاغراض من وسائل عرض وخلافه.

النشاط الرياضي:-

- يتم التعاقد مع أحد الملاعب الرياضية لممارسة النشاط الرياضي ويتم تنظيم دوري خماسي كرة القدم مكون من ٦٤ فريق ٥١٢ طالب.
- يتم تدريب الطلاب المشتركين في الفرق الرياضية (كرة اليد - كرة القدم - كرة السلة - الكرة الطائرة).
- يتم تنظيم دوري تنس طاولة ودوري بلياردو.

٦) التسهيلات لذوي الاحتياجات الخاصة

- توضيح مدى الالتزام بتقديم تسهيلات لذوي الاحتياجات الخاصة.
- التسهيلات الخاصة بالأشخاص ذوي الاحتياجات الخاصة (منحدرات ذات ميل مناسب عند مداخل المباني- توافر مصاعد - توافر موقف سيارات) لا يوجد بالأكاديمية طلاب من ذوي الاحتياجات الخاصة ولكن تتدبر جميع الاحتياطات للحالات الطارئة والحوادث. ومنها:
 - تتوافر بالأكاديمية منحدرات ذات ميل مناسب عند مداخل المباني ومخارج الطوارئ والأرصفة والممرات بدرجة الميل بين ١ : ٨ و ١ : ١٢ والحد الأدنى لعرض المنحدر ٠,٩ مترا لكل اتجاه- له درابزين بارتفاع بين ٠,٩ م. وأطوال المنحدرات تقل عن ٨ متر كما تتوافر منحدرات بجانب سلالم مداخل المباني.
 - وتوجد مصاعد للأدوار العالية. ويقوم الأمن بالتحفظ على أماكن انتظار لسيارات ذوي الاحتياجات الخاصة.
 - ولا يوجد بالأكاديمية حاليا أي من ذوي الاحتياجات الخاصة. وفي حالة وجود إعاقة حركية دائمة أو مؤقتة يتم تخصيص فرد خدمات معه كرسي متحرك ليرافق الحالة طوال فترة وجودها داخل الأكاديمية.

٢. يجب الاطلاع على المعايير القياسية لمباني ومنشآت التعليم الهندسي والخدمات التي يجب توفيرها، وسيتم إرسال نسخة من المعايير.



التوقيع: 

كود المعهد: اسم المعهد: الأكاديمية الحديثة للهندسة والتكنولوجيا بالمعادي

(٧) رضا هيئة التدريس والعاملين

- توضيح لمدى توفر مناخ مناسب للعمل ورضا للعاملين.

تجري الأكاديمية الاستطلاعات التالية لقياس رضا جميع فئات القائمين بالعمل بالأكاديمية، ملحق رقم ٥١ (استطلاعات الرأي التي تجريها الأكاديمية دوريا)

١- قياس رضا العاملين

٢- قياس رضا أعضاء هيئة التدريس

٣- قياس رضا أعضاء الهيئة المعاونة

والآتي بعد جزء من نتيجة استطلاع الرأي الذي أجري في يونيو ٢٠١٥ عن العام الدراسي ٢٠١٤ - ٢٠١٥ (ملحق رقم ٥١)

درجة الرضاء %	حجم العينة	
٧٩%	٢٧	٥. كيف تصف حالتك المعنوية حاليا بالعمل
٧٥%	٢٤	٦. يعتبر الراتب الأساسي الحالي الذي تتقاضاه مقارنة بنظرائك في المعاهد الأخرى مرضيا لك
٧٥%	٢٨	٧. يعتبر الراتب الحالي الذي تتقاضاه مقارنة بحجم مهامك ومسئولياتك داخل العمل مرضيا لك
٧٧%	٢٥	٨. يتم توزيع الحوافز والمكافآت بطريقة عادلة
٩٣%	٣٠	٩- ما شكل علاقتك برؤسائك الإداريين في العمل
٩٦%	٢٩	١٠- ما شكل علاقتك بمرؤوسيك في العمل
٩٤%	٣٠	١١- ما شكل علاقتك بزملائك المناظرين لك في العمل
١٠٠%	٤	١٢. هل تشعر بالرضا عن أداء القيادات الأكاديمية كالعديد والوكلاء ورؤساء الأقسام؟
		١٣- ما هي درجة العناصر التالية في بيئة عملك بالكلية؟
٩٥%	٣٠	الشعور بالانتماء
٨٩%	٣٠	الراحة النفسية
٨٣%	٣٠	التشجيع المعنوي
٧٣%	٢٩	المكافآت المالية
٩٧%	٣٠	الاحترام
٧٨%	٣٠	الديمقراطية والمشاركة في صنع القرار
٨١%	٣٠	مصادقية الإدارة والوفاء بالوعد
٨٣%	٣٠	الرضا عن أساليب تقييم الأداء الوظيفي الحالية
٧٩%	٣٠	العدالة والمساواة

٢٤ MASH



التوقيع:

العميد الاسم: أحمد محمد محمد عبد العزيز كحيل

اسم المعهد: الأكاديمية الحديثة للهندسة والتكنولوجيا بالمعادي كود المعهد:

٣٠	%٩٠	توافر تدريبات للارتقاء بالأداء الوظيفي
٢٩	%٨٦	وضوح الاختصاصات والمسئوليات
٢٨	%٨٤	توافر المعلومات واللوائح والقرارات والقوانين
٢٧	%٧٢	شفافية ونزاهة قواعد التعيين والترقيات
٢٩	%٧٤	توافر مناخ الابتكار والتطوير
٢٧	%٨٥	جودة مكان العمل
٣٠	%٩٢	توافر الأجهزة والتجهيزات في مكان العمل
٢٩	%٩٤	ملائمة أعباء العمل للوقت
٢٩	%٩٢	درجة تلاؤم العمل مع الدرجة العلمية
٣٠	%٩٤	درجة تلاؤم العمل مع القدرات الخاصة
٣٠	%٩٣	صرامة القواعد والحزم الإداري
٢٩	%٩٣	إمكانية الوصول للرؤساء والقيادات الأكاديمية
٢٩	%٧٩	١٤- هل تواجه مشكلات في العمل حاليا؟

٨) رضا الطلاب عن الخدمات

- توضيح مدى رضا الطلاب عن الخدمات التي تقدم لهم والاستجابة لطلباتهم بتحسينها، تقديم عينة من استطلاع رأى الطلاب عن جودة الخدمات المقدمة.

يتم إجراء استطلاعات الرأي التالية دوريا (ملحق رقم ١٠) بما يوفر مصدرا هاما من مصادر التغذية العكسية والتي يبني عليها لتأكيد فاعلية واستمرارية تحسين وتطور العملية التعليمية وهي:



- ١- قياس رضا الطلاب (يجرى سنويا)
 - ٢- استطلاع رأي الطلاب في المقررات الدراسية (يجرى في كل فصل دراسي)
 - ٣- استطلاع رأي الطلاب في التدريب الداخلي (يجرى سنويا)
 - ٤- استطلاع رأي الطلاب في التدريب الخارجي (يجرى سنويا)
 - ٥- استطلاع رأي الطلاب في البرامج الدراسية (يجري سنويا قبيل مناقشة مشروع البكالوريوس)
- ملحق رقم ١٠: عينة من استطلاع رأى الطلاب عن جودة الخدمات المقدمة وما يثبت تحليلها والعمل على تلبية رغبات الطلاب المنطقية

كود المعهد:

اسم المعهد: الأكاديمية الحديثة للهندسة والتكنولوجيا بالمعادي

٣. الإمكانيات البشرية

(١) تناسب أعداد أعضاء هيئة التدريس على مستوى التخصصات

- تقديم كشف واضح بأعضاء هيئة التدريس موزعين على الأقسام العلمية، مع توضيح تخصصاتهم ودرجاتهم العلمية وتاريخ بداية عملهم في المعهد ورقم وتاريخ آخر قرار وزاري بتعيين كل منهم، وعلاقتهم بالمعهد (معين/معار)

يتضمن الملحق رقم ١٣ بيانا بتوزيع أعضاء هيئة التدريس (المعينين/المعارين) على الأقسام العلمية وتخصصاتهم وتاريخ ورقم آخر قرار وزاري يفيد أنهم على رأس العمل، وإجمالي الحمل التدريسي لكل منهم، والدرجة العلمية لكل منهم وتاريخ الحصول عليها. ويوضح الجدول التالي بيانا عدديا بأعضاء هيئة التدريس بالأكاديمية. من بينهم ١٤ عضو هيئة تدريس من حديثي الحصول على الدكتوراه أو من تعدي سنه (٦٠) عاما. وقد تقدمت الأكاديمية بطلب تعيينهم إذ أنهم بالفعل على رأس العمل. وقد وعد السيد الأستاذ الدكتور محمد عبد الحميد شعيبة رئيس لجنة قطاع المعاهد العليا الهندسية والصناعية بتعجيل تعيينهم. وبناء عليه فقد تم إضافتهم في حسابات أعداد من هم على رأس العمل.

بيان عددي بأعضاء هيئة التدريس في ٢٧ يناير ٢٠١٧

القسم	عدد أعضاء هيئة التدريس				إجمالي على رأس العمل
	إجمالي	معين + إعاره	جاري	إجازة	
قسم العلوم الأساسية	٢١	١٨	٢	١	٩٤
قسم هندسه الاتصالات	٢٠	١٧	٣	-	
قسم هندسة الحاسبات	١٠	٨	٢	-	
قسم هندسه التصنيع	١٦	١٢	٤	-	
قسم هندسه العمارة	٣٤	٢٥	٣	٦	
الإجمالي	١٠١	٨٠	١٤	٧	



التوقيع: 

كود المعهد:

اسم المعهد: الأكاديمية الحديثة للهندسة والتكنولوجيا بالمعادي

- كشف بتوزيع أعضاء هيئة التدريس (المعينين/المعارين ٣) والمعاونين (معينين فقط) على التخصصات المختلفة، ونسبة عددهم إلى عدد الطلاب في كل تخصص، يعتبر طلاب الفرقة الإعدادية مقابلين لأعضاء هيئة التدريس في تخصصات العلوم الأساسية (رياضيات، فيزياء، كيمياء، ميكانيكا).

يوضح الجدول التالي بيان بتوزيع أعضاء هيئة التدريس (المعينين/المعارين والمتعاقدين بدوام كامل تحت التعيين) على التخصصات المختلفة، ونسبة عددهم إلى عدد الطلاب في كل تخصص

نسبة الطلاب إلى أعضاء هيئة التدريس في يناير ٢٠١٧

القسم	عدد هيئة التدريس على رأس العمل	عدد الطلاب	نسبة الطلاب إلى هيئة التدريس
قسم العلوم الأساسية	٢٠	١٣١٤	١ : ٦٥,٧
قسم هندسة الاتصالات	٢٠	١٣١٨	١ : ٦٥,٩
قسم هندسة الحاسبات	١٠	٢١٤	١ : ٢١,٤
قسم هندسة العمارة	٢٨	١٨٩١	١ : ٦٧,٥
قسم هندسة التصنيع	١٦	٦٩٢	١ : ٤٣,٢
إجمالي	٩٤	٥٤٢٩	١ : ٥٧,٧

- لن يلتفت لأي عضو ليس له قرار وزاري أو لم تتمكن من الحصول على القرار الوزاري، لهذا يجب قبل بداية شهر فبراير ٢٠١٧ (المقرر أن تبدأ زيارات السادة المراجعين للمعاهد مع بداية الفصل الدراسي الثاني)، أن يتم الحصول على توثيق لبياناتكم من الإدارة المركزية للتعليم الخاص.



كود المعهد: اسم المعهد: الأكاديمية الحديثة للهندسة والتكنولوجيا بالمعادي

(٢) تناسب أعداد الهيئة المعاونة ونوعيتهم

تقديم كشف واضح بالهيئة المعاونة موزعين على التخصصات المختلفة، مع توضيح تخصصاتهم ودرجاتهم العلمية وتاريخ بداية عملهم في المعهد ورقم وتاريخ آخر قرار وزاري بتعيين كل منهم. مع تقديم بيان حالة حديث معتمد لكل مسجل لدرجة علمية (ماجستير / دكتوراه) بإحدى الجامعات الحكومية أو التي تمنح درجات علمية معتمدة من المجلس الأعلى للجامعات ويوضح تاريخ التسجيل وحالة الطالب عند إصدار بيان الحالة. لن يلتفت لأي عضو ليس له قرار وزاري أو لم تتمكن من الحصول على القرار الوزاري. ويحتاج الأمر لتوثيق البيانات من الإدارة المركزية للتعليم الخاص.

يوضح الملحق رقم ١٥ بيان أعضاء الهيئة المعاونة المعينين بالأقسام ويبلغ عددهم بالأكاديمية ٢١٣ على رأس العمل وتبلغ نسبتهم إلى الطلاب (٢٥ : ١). ويوضح الجدول الآتي بيان عددي لأعضاء الهيئة المعاونة وتوزيعهم على الأقسام التعليمية. ويوضح الجدول التالي نسبة عدد أعضاء الهيئة المعاونة إلى الطلاب. وتتراوح هذه النسبة من ١ : ١٩,٥ بقسم هندسة التصنيع إلى ١ : ٣٢,١ بقسم الاتصالات. وتصل إلى ١ : ٢٦ على مستوى الأكاديمية.

بيان عددي لهيئة المعاونة والطلاب ونسبة عدد الطلاب إلى عدد أعضاء الهيئة المعاونة على مستوى الأقسام وإجمالي الأكاديمية في ٢٧ يناير ٢٠١٧

نسبة أعضاء الهيئة المعاونة إلى الطلاب	طلاب (الفرقة / المستوى)						أعضاء الهيئة المعاونة						البيان	
	إجمالي	٥	٤	٣	٢	١	على رأس العمل	إجازة	جاري	معين	إجمالي	معيد		مدرس مساعد
٣٠,٥٥ : ١	١٣١٤	-	-	-	-	١٣١٤	٤٣	٣	٩	٣٤	٤٦	٣٠	١٦	قسم العلوم الأساسية
٣٢,١ : ١	١٣١٨	٢٢٩	٣٢٣	٣٤٦	٤٢٠	-	٤١	٣	١٠	٣١	٤٤	٢٣	٢١	قسم هندسة الاتصالات
١٩,٥ : ١	٢١٤	٣٠	٤٩	٦٠	٧٥	-	١١	٤	٤	٧	١٥	٧	٨	قسم هندسة الحاسبات
٢١,٠ : ١	٦٩٢	١٤٥	١٤٩	١٧٧	٢٢١	-	٣٣	٣	٤	٢٩	٣٦	٢٨	٨	قسم هندسة التصنيع
٢٣,٣ : ١	١٨٩١	٣٢٧	٤١٥	٤٨٦	٦٦٣	-	٨١	١٥	٣٧	٤٤	٩٦	٤٥	٥١	قسم هندسة العمارة
٢٥,٩٧ : ١	٥٤٢٩						٢٠٩	٢٨	٦٤	١٤٥	٢٣٧	١٣٣	١٠٤	الإجمالي



اسم المعهد: الأكاديمية الحديثة للهندسة والتكنولوجيا بالمعادي

كود المعهد:

(٣) متوسط الأعمار

- تقديم كشف بأسماء أعضاء هيئة التدريس وتاريخ الميلاد، وحساب السن لأقرب سنة ميلادية، حيث سيتم حساب متوسط الأعمار لكل فئة على حدة يوضح الملحق رقم ١٨ تاريخ ميلاد أعضاء هيئة التدريس والهيئة المعاونة.
أولاً: أعضاء هيئة التدريس

وقد تم حساب متوسط السن لإجمالي أعضاء هيئة التدريس وعدد أعضاء هيئة التدريس في كل فئة عمرية كما يلي.
متوسط سن إجمالي أعضاء هيئة التدريس = ٥٢ سنة

عدد أعضاء هيئة التدريس في كل فئة عمرية

المرحلة السنوية	العدد	النسبة %
أكثر من ٣٠ إلى ٤٠ سنة	٣٦	٣٥,٧
أكثر من ٤٠ إلى ٥٠ سنة	١٧	١٦,٩
أكثر من ٥٠ إلى ٦٠ سنة	٨	٧,٩
أكثر من ٦٠ إلى ٧٠ سنة	٢٨	٢٧,٧
أكثر من ٧٠ إلى ٨٠ سنة	٩	٨,٩
أكثر من ٨٠	٣	٢,٩

ثانياً: أعضاء الهيئة المعاونة

وقد تم حساب متوسط السن لإجمالي أعضاء الهيئة المعاونة وعدد أعضاء الهيئة المعاونة في كل فئة عمرية كما يلي.
متوسط سن إجمالي أعضاء الهيئة المعاونة = ٢٩ سنة

عدد أعضاء هيئة التدريس في كل فئة عمرية

المرحلة السنوية	العدد	النسبة %
٢٥ سنة فأقل	٣٩	١٦,٣٨
أكثر من ٢٥ إلى ٣٠ سنة	١٢٥	٥٢,٥٢
أكثر من ٣٠ إلى ٣٥ سنة	٦٠	٢٣,٦١
أكثر من ٣٥ إلى ٤٠ سنة	١٣	٥,٤٦
أكثر من ٤٠	١	٠,٤٢

٣. يعرف المعارون بأنهم أعضاء هيئة تدريس منتدبون انتدابا كلية (معارون) وليس لهم جداول دراسية أو أي ارتباطات بكلياتهم الأصلية طوال فترة الإعارة، ولهم جدول دراسي فقط في الجهة المعارين إليها.



اسم المعهد: الأكاديمية الحديثة للهندسة والتكنولوجيا بالمعادي

كود المعهد:

(٤) الخبرة التدريسية

- تقديم كشف بأسماء أعضاء هيئة التدريس ودرجاتهم العلمية والجهات التي عملوا بها قبل الانضمام للمعهد ومدة عملهم، كذلك الدورات التدريبية التي حضرها كل منهم ونوعيتها، مع توضيح ما تم حضوره من دورات تدريبية أثناء عملهم بالمعهد.

يقدم الملحق رقم ١٣ كشوفا بأسماء أعضاء هيئة التدريس (المعينين/المعارين) على الأقسام العلمية وتخصصاتهم وتاريخ ورقم آخر قرار وزاري يفيد أنهم على رأس العمل، وإجمالي الحمل التدريسي لكل منهم، والدرجة العلمية لكل منهم وتاريخ الحصول عليها. كما تقدم وثيقة بيانات أعضاء هيئة التدريس موجزا للسيرة الذاتية مبينا بها التأهيل العلمي وموجز المسير الوظيفي والبحثي والخبرات المهنية. والوثيقة هي ملف إلكتروني محمل على الملحق رقم ٤٠ (CD)

- تحديد دور المعهد في تنمية قدرات أعضاء هيئة التدريس ومعاونتهم.

تحرص الإدارة العليا للأكاديمية على توفير الكوادر البشرية المؤهلة للعمل وفي هذا الإطار قامت الأكاديمية بالتنسيق مع الهيئة القومية لضمان جودة التعليم والاعتماد ومع مركز تنمية القدرات بجامعة القاهرة لتدريب أعضاء هيئة التدريس طبقا للخطة الموضوعية مسبقا. وقد قامت الأكاديمية بتدريب ٢٤٧ عضو هيئة تدريس فيما يخص أعمال الجودة وتنمية قدرات أعضاء هيئة التدريس والاتي بيان بالدورات التدريبية المنفذة.

بيان بالدورات التدريبية التي اقيمت بالأكاديمية المؤهلة لأعمال الجودة وتنمية قدرات أعضاء هيئة التدريس والقيادات والعاملين

العدد	الفئة المستهدفة	التوقيت	أسم الدورة
١٠	أعضاء هيئة التدريس	٢٠٠٨/١٠/٢٦	المراجعون الخارجيون لمؤسسات التعليم العالي
١٠	أعضاء هيئة التدريس	٢٠٠٨/١٢/٢١	نظم معلومات لمراجعين التعليم العالي
٣٠	أعضاء هيئة التدريس	٢٠٠٩/١/٢٥	الدورة المتقدمة للمراجعين الخارجيين للتعليم العالي - نماذج المحاكاة
٣٠	أعضاء هيئة التدريس	٢٠٠٩/٦/١٠	تقويم نواتج التعلم لمؤسسات التعليم العالي
٣٠	أعضاء هيئة التدريس	١٩٠٥/٧/٣	دورة التقويم الذاتي وخطط التحسين - مؤسسات التعليم العالي
٥	أعضاء هيئة التدريس	١٩٠٢/١٠/٨	التخطيط الاستراتيجي
٣١	أعضاء هيئة التدريس	٢٠١٥/١/٢٦	استخدام التكنولوجيا في التدريس
٢٢	أعضاء هيئة التدريس	٢٠١٣/١١/١٤	نظم الامتحانات وتقييم الطلاب
٢٨	أعضاء هيئة التدريس	٢٠١٣/١١/١٠	استخدام التكنولوجيا في التدريس
٢١	أعضاء هيئة التدريس	٢٠١٤/٨/٢٠	The Trainer Track Train
٣٠	أعضاء هيئة التدريس	٢٠١٥/١١/١٥	أخلاقيات البحث العلمي

إجمالي المستفيدين من دورات أعضاء هيئة التدريس ٢٤٧ عضوا بمتوسط ٢,٦٣ دورة لكل عضو هيئة تدريس



اسم المعهد: الأكاديمية الحديثة للهندسة والتكنولوجيا بالمعادي

كود المعهد:

٥) الخبرة البحثية

- تقديم كشف بالأبحاث المنشورة لأعضاء هيئة التدريس في المعهد خلال العام الحالي (من مايو ٢٠١٦ حتى الآن، والمدون عليها اسم المعهد فقط). ويمكن أن يطلب المعهد من وحدة المكتبات الرقمية بالمجلس الأعلى للجامعات تقريراً عن الأبحاث التي نشرها أعضاء هيئة التدريس والمعيدون، مع تزويد وحدة المكتبات بأسماء أعضاء هيئة التدريس كما تكتب في الأبحاث.

شارك السادة أعضاء هيئة التدريس والهيئة المعاونة بفاعلية في اثناء البحث العلمي على المستوى المحلي والدولي وذلك خلال الفترة من مايو ٢٠١٦ حتى تاريخ كتابة التقرير يناير ٢٠١٧ وقد أعدت الأكاديمية قائمة بالأبحاث المنشورة في هذه الفترة وبعض نماذج الأبحاث العلمية (ملحق رقم ٢٠ كشف بأبحاث أعضاء هيئة التدريس التي تم نشرها أو قبولها للنشر منذ مايو ٢٠١٦ حتى فبراير ٢٠١٧). وقد استعانت الأكاديمية في تقريرها بوحدة المكتبات الرقمية بالمجلس الأعلى للجامعات (ملحق رقم ٢١ تقرير من وحدة المكتبات بالمجلس الأعلى للجامعات حول معامل تأثير للدوريات التي النشر بها) وفيما يلي ملخص لما جاء بالمرققين:

الأبحاث المنشورة في دوريات علمية ذات معامل تأثير في الفترة من مايو ٢٠١٦ حتى فبراير ٢٠١٧			
معامل التأثير		عدد الأبحاث	
١٤,٩٨٤	إجمالي معامل التأثير	٦	عدد المؤلفين
7.974	إجمالي معامل التأثير SJR	١١	عدد الأبحاث
1.362	متوسط معامل التأثير	7	مجموع H-index

إجمالي الأبحاث المنشورة في دوريات علمية في الفترة من مايو ٢٠١٦ حتى فبراير ٢٠١٧			
معامل التأثير		عدد المؤلفين	
1١	له معامل التأثير	١٥	مؤلف واحد من الأكاديمية
9	ليس له معامل التأثير	٥	أكثر من مؤلف من الأكاديمية
٢٠	الإجمالي	٢٠	الإجمالي

ومن الجدير بالذكر أن الأكاديمية قامت بوضع خطة علمية شاملة مرتبطة بتوجهات وزارة التعليم العالي في مجال البحث العلمي وسياسات البحث العلمي في مصر و بالتنسيق مع الأقسام العلمية بالأكاديمية ، وذلك في ضوء خطة الأكاديمية للبحث العلمي حيث تقوم الخطط البحثية على أساس تبنى الأبحاث المتعلقة بقضايا التكنولوجيا وتقنيات الحاسب الآلي ، خاصة وأن الكلية بالفعل منذ نشأتها وهي تتبنى هذا التوجه، وإذا فحصنا الأبحاث العلمية المنشورة من قبل أعضاء هيئة التدريس في آخر خمس سنوات سنجد أن عدد الأبحاث التي تم نشرها في تلك الفترة يصل إلى ١٦٩ ورقة بحثية (ملحق رقم ٤٤: قائمة بأعداد الأبحاث لأعضاء هيئة التدريس للسنوات الخمس الأخيرة) كما هو موضحاً بالجدول التالي.



كود المعهد:

اسم المعهد: الأكاديمية الحديثة للهندسة والتكنولوجيا بالمعادي

المسلسل	القسم العلمي	إجمالي عدد أعضاء هيئة التدريس	إجمالي عدد الأبحاث خلال آخر ٥ سنوات	المتوسط
1	قسم علوم أساسية	21	61	0.58
2	قسم هندسة الاتصالات	20	36	0.36
3	قسم هندسة الحاسبات	10	37	0.74
4	قسم هندسة التصنيع	16	21	0.2625
5	قسم هندسة العمارة	34	70	0.412
	المجموع الكلي	101	224	
	المتوسط في السنوات الخمس السابقة بحث / دكتور	2.22 بحثا لكل عضو هيئة تدريس		
	المتوسط في الخمس سنوات السابقة بحث / دكتور / سنة	0.443 بحثا/عضو هيئة تدريس/عام		

(٦) الخبرة المهنية

تقديم كشف بالأعمال المهنية التي يقوم بها أعضاء هيئة التدريس ومدى انعكاسها على مستوى التعليم والبحث العلمي في المعهد. تضم الأكاديمية عددا من أعضاء هيئة التدريس المؤهلين بالجامعات المصرية والأوربية والأمريكية والكندية بالإضافة إلى جيل الشباب الذي يضم حاليا عددا من خريجي الأكاديمية المعينين بها والذين أتموا دراساتهم العليا بنجاح. وتوضح وثيقة بيانات أعضاء هيئة التدريس (ملف إلكتروني محمل على الملحق رقم ٤٠ CD) الأعمال المهنية لأعضاء هيئة التدريس وأبحاثهم المنشورة ومؤلفاتهم العلمية. كما توضح ملفات المقررات (المحفوظة بأقسام الأكاديمية) انعكاس هذه الأعمال والخبرات على مستوى التعليم. ويضم الملحق رقم ٤٠ نموذجا لملف مقرر في صورة ملف إلكتروني (pdf.نموذج لملف مقرر).

(٧) حجم ونوعية المعارين

- يمكن تحليل بيانات أعضاء هيئة التدريس المعارين ونسبتهم للمعينين للتأكيد على جذب المتميزين منهم.

عدد أعضاء هيئة التدريس المعينين بقرارات وزارية = ٨٠ عضوا

عدد أعضاء هيئة التدريس المتعاقدين بنظام الوقت الكامل والجاري تعيينهم = ١٤ عضوا

إجمالي عدد أعضاء هيئة التدريس (المعينين والذين تقدمت الأكاديمية بطلب تعيينهم) = ٩٤ عضوا

عدد الأعضاء المعارين إلى الأكاديمية = ١

نسبة أعضاء المعارين إلى المعينين = ١,٠٦%



التوقيع: 

الاسم: أحمد محمد محمد عبد العزيز كحيل

العميد

اسم المعهد: الأكاديمية الحديثة للهندسة والتكنولوجيا بالمعادي

كود المعهد:

(٨) الترقيات

- قائمة بأعضاء هيئة التدريس المعيّنين فقط وتاريخ حصول كل منهم على الدرجة الحالية.

يتضمن الملحق رقم ١٣ بيانا بأعداد وتوزيع أعضاء هيئة التدريس (المعيّنين/المعاريين) على الأقسام العلمية وتخصصاتهم وتاريخ ورقم آخر قرار وزاري يفيد أنهم على رأس العمل، وإجمالي الحمل التدريسي لكل منهم، والدرجة العلمية لكل منهم وتاريخ الحصول عليها وعددهم ٨٠ عضواً. كما يتضمن هذا الملحق بيانات أعضاء هيئة التدريس الذين تعاقدت معهم الأكاديمية واتخذت إجراءات تعيينهم وهم من الفئات الآتية.

١. أعضاء هيئة تدريس ممن تعدوا سن الستين من ذوي الخبرة تقدموا للتعيين من خلال الإعلان السنوي للتوظيف الذي يتم نشره بالجرائد اليومية
٢. أعضاء هيئة تدريس من أعضاء الهيئة المعاونة بالأكاديمية وحصلوا على الدكتوراه
٣. أعضاء هيئة تدريس من ذوي الخبرة تقدموا للتعيين من خلال الإعلان السنوي للتوظيف الذي يتم نشره بالجرائد اليومية.

وجميعهم على رأس العمل حالياً ومن تاريخ التعاقد.

وقد وعد السيد الأستاذ الدكتور محمد عبد الحميد شعيرة رئيس لجنة قطاع المعاهد العليا الهندسية والصناعية بتعجيل تعيينهم. وبناء عليه فقد تم إضافتهم في حسابات أعداد من هم على رأس العمل.

(٩) دراسة الفريق المعاون

- قائمة مستقلة بأسماء أي عضو في الفريق المعاون حصل على درجة علمية بعد مايو ٢٠١٦، يعمل بالمعهد منذ ثلاث سنوات على الأقل، وسيرة ذاتية مختصرة لكل منهم.

يتضمن الملحق رقم ٢٣ قائمة بأعضاء هيئة التدريس والهيئة المعاونة الذين حصلوا على درجات أعلى منذ مايو ٢٠١٦ حتى الآن، وجميع الوثائق التي تطلب لإثبات حصولهم عليها متاحة لفريق زيارة التقييم للاطلاع..

عدد المدرسين المساعدين الحاصلين على درجة الدكتوراه بعد مايو ٢٠١٦ = ٥

عدد المعيّدين الحاصلين على درجة الماجستير بعد مايو ٢٠١٦ = ١٤



كود المعهد:

اسم المعهد: الأكاديمية الحديثة للهندسة والتكنولوجيا بالمعادي

- توضيح مدى مساهمة المعهد في مساعدة الفريق المعاون على استكمال دراسته للحصول على الماجستير والدكتوراه.

تقدم الأكاديمية دعما ماديا وعلميا وأدبيا لأعضاء الهيئة المعاونة للدراسة للحصول على الدرجة الأعلى يمكن تلخيصه فيما يلي:

- ١- لكل عضو هيئة معاونة مسجل للدراسات العليا يوم أسبوعيا للتفرغ للدراسة.
- ٢- يصرف لعضو الهيئة المعاونة علاوة شهرية مقدارها (١٠٠ جنية) عقب إنهاء مرحلة الدراسة التمهيدية لدرجة الماجستير والدكتوراه.
- ٣- يصرف للدارس دعما لإعداد رسالته عقب حصوله على درجة الماجستير مبلغ ٣٠٠ جنية، وبعد حصوله على درجة الدكتوراه مبلغ ٧٠٠ جنية
- ٤- يصرف للدارس سنويا مبلغ بحد أقصى ٣٠٠٠ جنيها للمساهمة في مصاريف التسجيل للدراسات العليا.
- ٥- يصرف للباحث دعما للنشر في المجلات العلمية العالمية بحد أقصى خمسمائة جنية في العام
- ٦- يصرف للباحث مقابل حضور مؤتمرات داخلية متخصصة مرة أو أكثر خلال العام المالي الواحد بما لا يتعدى مبلغ ١٠٠٠ جنية سنويا.
- ٧- يصرف للباحث مقابل حضور مؤتمرات دولية متخصصة مرة كل ثلاث سنوات بما لا يتعدى مبلغ ٥٠٠٠ جنية.
- ٨- تقوم الأكاديمية بتكريم المتميزين من الباحثين في الحفل السنوي للأكاديمية.
- ٩- يشارك أعضاء هيئة التدريس في الإشراف على الدراسات العليا لأعضاء الهيئة المعاونة المسجلين في مجال تخصصهم بالتنسيق مع جهة التسجيل
- ١٠- كما تساعد الأكاديمية على توفير الدورات التدريبية اللازمة لأعضاء الهيئة المعاونة.
- ١١- النصاب التعليمي لعضو الهيئة المعاونة يبلغ ١٦ ساعة أسبوعيا. ولا يتم تحميله بساعات دراسية أكثر من النصاب دون موافقته. وفي حالة موافقته يحصل على مقابل ساعات العمل الإضافي يصرف شهريا مع المرتب.
- ١٢- يعامل الحاصل على الماجستير والدكتوراه ماديا وأدبيا طبقا للدرجة الحاصل عليها عقب تقديم شهادة الدرجة التي حصل عليها. وتتقدم الأكاديمية إلى وزارة التعليم العالي بطلب تعيينه في الدرجة لأعلى.

وكانت نتيجة هذه الإجراءات:

حصل ٦٦ مدرسا مساعدا على درجة الدكتوراه من جامعات مصرية خلال السنوات العشر الأخيرة أثناء خدمتهم بالأكاديمية
حصل ١٢٤ معيدا على درجة الماجستير من جامعات مصرية خلال السنوات العشر الأخيرة أثناء خدمتهم بالأكاديمية



٤. لائحة الدراسة

(١) لائحة الدراسة

- توفير لائحة دراسية كاملة معتمدة واضحة وحديثة نسبيا وصادر بها قرار وزاري ومعتمدة ومختومة من الوزارة، مع العلم بأنه لا يجوز استخدام اللائحة الاسترشادية التي تم إعدادها من خبراء يتبعون الوزارة دون أن يعدلها المعهد لتصبح خاصة به ويصدر قرار وزاري للمعهد باللائحة.
- النسخ المطبوعة للوائح الأكاديمية متاحة لفريق زيارة التقييم ويمكن تسليمها في أي وقت حال طلبها. وقد تم تحميل نسخة إلكترونية منها ضمن الملحق رقم ٤٠ (CD)

(٢) مدى الالتزام بالأطر المرجعية لنظام الدراسة والاستجابة للتعديلات التي تطلب

- إذا كان المعهد يطبق الساعات المعتمدة فيجب إثبات توافر الشروط التالية:
 - ١- نسبة أعضاء هيئة التدريس للطلاب يجب ألا تتعدى هذا العام ١:٥٠ طالب وتتناقص سنويا لتصل ١:٢٥ خلال ثلاث سنوات، خططت الأكاديمية لاستكمال أعضاء هيئة التدريس للوفاء بمتطلبات نسبة أعضاء هيئة التدريس إلى الطلاب ووفرت لها الاعتمادات المالية. ونظرا لندرة أعضاء هيئة التدريس من ذوي الخبرة فقد خططت الأكاديمية لزيادة أعضاء الهيئة المعاونة بها ليصل عددهم حاليا (المعينين وتحت التعيين والإجازة) إلى ٢٣٧ عضوا. وبذلك تؤمن مصدرا لأعضاء هيئة التدريس. وقد وصل عدد الحاصلين على الدكتوراه من أعضاء الهيئة المعاونة العاملين بالأكاديمية إلى (٦٦) عضوا وقد تم تعيينهم بالأكاديمية عقب حصولهم على الدرجة. كما حصل ١٢٤ معيدا على درجة الماجستير أثناء عملهم بالأكاديمية.
 - ٢- بنية أساسية بها قاعات درس مناسبة تسمح بالأزيد عدد الطلاب في أي محاضرة عن ٥٠ طالب، وفي حصص التمارين والمعامل عن ٢٥ طالب، خططت الأكاديمية لتحقيق هذه المطالب فأنشأت مقرا جديدا لها يحقق جميع مطالب المساحات والقاعات والمعامل وساحات الانتظار والملاعب. ومن المخطط الانتقال إلى المقر الجديد عقب انتهاء الفصل الدراسي الثاني بحلول شهر أغسطس ٢٠١٧. وفريق زيارة التقييم مدعو لزيارة المقر الجامعي الجديد للأكاديمية وقاعة المؤتمرات الكبرى خلال زيارة التقييم. وللوفاء بهذه المطالب يجري العمل بالأكاديمية حاليا ٦ أيام أسبوعيا و ١٠ فترات دراسية يوميا مؤقتا لحين الانتقال للمقر الجديد. وبعدها تعود الأكاديمية للعمل ٥ أيام أسبوعيا ٨ فترات دراسية يوميا.
 - ٣- إمكانية طرح كافة المقررات خلال الفصول الرئيسية (الخريف والربيع)، بحيث لا يعوق طالب التسجيل في مقرر كمتطلب سابق لمقرر ولم يطرح، جميع المقررات يمكن فتحها بما لا يقل عن ١٠ طلاب عدا متطلبات التخرج فيفتح لها المقرر دون حد أدنى من المسجلين)

- ٤- استخدام نظام تسجيل إلى (MIS)، وربطه بإرشاد أكاديمي فعال.
- يتوافر بالأكاديمية نظام تسجيل إلى (MIS) مربوط بنظام فعال للإرشاد الأكاديمي.
- فإذا لم تكن الشروط متحققة، فيجب التحول لنظام الفصول الدراسية وعلى المعهد إثبات القيام بذلك وتقديم لائحة متوافقة مع الإطار المرجعي لإعداد لوائح الدراسة (٢٠١٦).



كود المعهد:

اسم المعهد: الأكاديمية الحديثة للهندسة والتكنولوجيا بالمعادي

- أما إذا كان المعهد يعمل بلائحة بنظام الفصول الدراسية فلا بد أن تكون متوافقة مع الإطار المرجعي لإعداد لوائح الدراسة (٢٠١٦).
يوجد حالياً أقل من ٢٥٠ طالبا يدرسون بلائحة ٢٠٠٠ (الدراسة بنظام الفصول الدراسية) ومن المتوقع انتهاء هذا النظام من الأكاديمية خلال ثلاثة أعوام.

التدريب الميداني

- بيان كامل بالتدريب الميداني للطلاب، وما تم في صيف ٢٠١٦، ويجب تعديل هذا البند في اللوائح التي لا تنص على التدريب الميداني.

تشمل الدراسة بالأكاديمية نظاما للتدريب العملي والصناعي لطلاب الأكاديمية في الإجازة الصيفية وتبدأ عقب انتهاء أداء الامتحانات التحريرية للفصل الدراسي الثاني (الربيع) بما لا يتعارض مع الدراسة في الفصل الصيفي.

ينقسم التدريب العملي والصناعي الى مرحلتين:

- أ- مرحلة التدريب العملي لطلاب المستوى صفر والمستوى الأول وأداؤه إلزامي للتسجيل بالمستوى التالي إلا في الظروف الاستثنائية التي يحددها مجلس الكلية ويتم التدريب داخل أو خارج الأكاديمية بعد سداد الطالب ما يكافئ ساعتين معتمدين.
- ب- مرحلة التدريب الصناعي التخصصي لطلبة المستوى الثاني والثالث ويتم في الجهات الصناعية ومراكز التدريب المعتمدة تحت إشراف الأكاديمية. ويتم التدريب خلال الإجازة الصيفية عقب انتهاء الفصل الدراسي الثاني (الربيع) ويقوم كل تدريب بثلاث ساعات معتمدة.

المرحلة الأولى:

التدريب العملي الصيفي لطلاب المستوى صفر والمستوى الأول:

١. يتم التدريب خارج أو داخل الأكاديمية في صالات الرسم ومعامل الأكاديمية والورش.
٢. يشتمل هذا التدريب موضوعات عامة لازمة للبناء المعرفي للهندسة في مجالات تكنولوجيا الحاسبات والأجهزة الكهربائية والإلكترونية والرسم الهندسي والمعماري.
٣. يتم تقسيم المتدربين الى مجموعات طبقا لطبيعة التدريب ويتولى القسم العلمي المختص إدارة التدريب وتحديد المحتوى العلمي والمشرفين والمدرسين.
٤. يتم التدريب لمدة اسبوعين بما يكافئ ٦٠ ساعة لكل مستوى.
٥. يتم تقييم الطالب على مجمل أداءه في فترة التدريب بالإضافة لاختبار شفوي أو عملي طبقا لطبيعة التدريب يجريه القسم المختص.

المرحلة الثانية:

التدريب الصناعي التخصصي للمستوى الثاني والثالث:

١. يتم هذا التدريب خارج الأكاديمية بمواقع الانتاج والتنفيذ بالمؤسسات والمصانع والشركات ومراكز التدريب المعتمدة طبقاً للتخصصات المختلفة.
٢. يتم تحديد المحتوى العلمي لبرامج التدريب بالتنسيق بين الأقسام المختصة وجهات التدريب الخارجية وتوثق بتوقيع بروتوكولات تتضمن محتوى التدريب والمسئوليات الإدارية والمالية لكلا الطرفين.
٣. يقوم الطالب باختيار موضوع وجهة التدريب بالتنسيق مع مكتب التدريب بالأكاديمية.



التوقيع:

الاسم: أحمد محمد محمد عبد العزيز كحيل

كود المعهد:

اسم المعهد: الأكاديمية الحديثة للهندسة والتكنولوجيا بالمعادي

٤. يتم التدريب لفترة تكافئ ٧٢ ساعة لكل مستوى على أن يقوم القسم المختص بالإشراف والمتابعة ويرفع المسئول عن الإشراف تقارير دورية إلى القسم العلمي المختص ومكتب التدريب بالأكاديمية عن أداء جهات التدريب وانتظام الطلاب والتعامل مع معوقات التدريب.
٥. بعد الانتهاء من التدريب يقوم كل قسم بتشكيل لجنة امتحنين من أعضاء هيئة التدريس لمناقشة الطلاب وإعطاء التقدير المناسب من إجمالي ١٠٠ درجة مقسمة طبقاً للآتي:
- (٦٠ درجة) تحدد بواسطة الشركة أو مركز التدريب بناء على معايير التقييم المحددة مسبقاً مع القسم العلمي وذلك طبقاً لطبيعة التدريب.
 - (٤٠ درجة) تحدد بواسطة لجنة ثلاثية من أعضاء هيئة التدريس داخل القسم العلمي بعد مناقشة الطالب في محتوى التدريب المجتاز وعرضه تقرير عن مجمل أنشطته في التدريب.
٦. تضاف عدد ساعات التدريب للساعات المنجزة وتضاف إلى التقدير التراكمي للطلاب عقب انتهاء تقييم التدريب.
٧. يتم عمل استقصاء للطلاب بعد انتهاء التدريب للوقوف على مشاكل التدريب في كل مستوى وتناقش نتيجة الاستقصاء في حضور الشركات وممثلي الأقسام العلمية ومجموعة من الطلاب.
- قامت الأكاديمية في صيف ٢٠١٥-٢٠١٦ بتدريب ١٠٨٥ طالب داخل الأكاديمية بعد انتهاء المستوى صفر والأول والاتفاق مع ٧ جهات تدريب لطلبة قسم العمارة و ١٤ جهة تدريب لطلبة قسم الاتصالات وقسم الحاسبات و ٦ جهات تدريب لطلبة قسم التصنيع. وقد تم إدراج كتيب التدريب السنوي ٢٠١٥-٢٠١٦ بالملحق رقم ٤٠ (CD). ويوضح كتاب التدريب محتوى التدريب الداخلي والخارجي والإشراف والشركات التي قامت بالتدريب وبروتوكولات التعاون معها وأسلوب تقييم التدريب وتشكيل اللجان
- التدريب الداخلي – المستوى صفر والأول**
- بيان بأعداد الطلاب الذين قاموا بأداء التدريب الداخلي بالأكاديمية ٢٠١٥-٢٠١٦ بجميع الأقسام العلمية حتى أغسطس ٢٠١٦

المجموع	التخصصات			الفترات
	تصنيع	عمارة	كهرباء	
٢٧٠	٥١	١٢٨	٩١	الفترة الأولى
٢٦٣	٣٤	١٣٧	٩٢	الفترة الثانية
١١٠	٠	٨٣	٢٧	الفترة الثالثة صباحي مسائي
٢٤٥	٤٧	١٢٤	٧٤	
١٢٠	٣٣	٠	٨٧	الفترة الرابعة
٧٧	٥	٥٩	١٣	الفترة الخامسة
١٠٨٥				المجموع



اسم المعهد: الأكاديمية الحديثة للهندسة والتكنولوجيا بالمعادي

كود المعهد:

التدريب الخارجي - المستوى الثاني والثالث
قسم العمارة - ٧ جهات تدريب

عدد الطلبة	المستوى	اسم الشركة
70	الثاني + الثالث	ECG
15	الثاني + الثالث	ECG
17		Jelecom
216	الثاني + الثالث	Jelecom
60	الثاني + الثالث	Infinity
12	الثالث	power up
205	الثاني + الثالث	المقاولون العرب
9	الثاني + الثالث	المقاولون العرب
141	الثاني + الثالث	CAD MASTER
7	الثاني + الثالث	CAD MASTER
121	الثاني + الثالث	المتحدة للتدريب
71	الثاني + الثالث	المتحدة للتدريب
635		إجمالي

قسم التصنيع - ٦ جهات تدريب

عدد الطلبة	المستوى	اسم الشركة
69	الثاني	AZ
68	الثاني	FSOS
45	الثاني + الثالث	الهيئة العربية للتصنيع
69	الثالث	مصنع ٩٠٩
17	الثالث	ICTC
12	الثالث	التميز العلمي
280		الإجمالي



كود المعهد: اسم المعهد: الأكاديمية الحديثة للهندسة والتكنولوجيا بالمعادي
قسم الاتصالات وقسم الحاسبات- ١٤ جهة تدريب

عدد الطلبة	التخصص	المستوى	اسم الشركة
12	اتصالات	الثالث	جمعية تكنولوجيا الحاسبات والمشروعات الصغيرة
246	اتصالات	الثاني + الثالث	ميجا
27	اتصالات	الثاني + الثالث	الهيئة العربية للتصنيع
27	اتصالات + حاسبات	الثالث	smart unions
44	اتصالات	الثاني	embedded fab
9	اتصالات	الثالث	Jelecom
8	اتصالات	الثالث	IT Academy
18	اتصالات	الثاني + الثالث	AMIT
13	حاسبات	الثاني	AMIT
59	اتصالات	الثاني + الثالث	Imt Schoole
1	اتصالات	الثالث	Axelerate
13	اتصالات	الثاني + الثالث	HA Consulting
12	اتصالات	الثالث	NET Worers
22	حاسبات	الثاني + الثالث	Power up
10	حاسبات	الثالث	معهد النظم
521		الإجمالي	

ملحق رقم ٤٠ هو (CD) محمل عليها نسخة إلكترونية من وثائق الأكاديمية تتضمن كتاب التدريب السنوي ٢٠١٥-٢٠١٦. ويوضح الكتاب محتوى التدريب الداخلي والخارجي والإشراف والشركات التي قامت بالتدريب الخارجي وبروتوكولات التعاون معها وأسلوب تقييم التدريب وتشكيل اللجان.



كود المعهد: اسم المعهد: الأكاديمية الحديثة للهندسة والتكنولوجيا بالمعادي

٣) المراجع العلمية والتجارب المعملية

- توضيح مدى الاعتماد على المراجع العلمية، وعدد النسخ من كل مرجع بالمكتبة، وقائمة بأجهزة المعامل التي تعمل بكفاءة مع التأكيد على إجراء الطلاب للتجارب.

يتوافر بالمكتبة عدد مقبول من المراجع العلمية لجميع المقررات. وجميع المراجع الأساسية للمقررات المحددة بمواصفات المقررات متوافرة بمكتبتي الأكاديمية. وتوضح الملاحق رقم ٢٧ ورقم ٤٨ حصرا بإمكانيات مكتبات الأكاديمية والكتب والأجهزة المتوافرة بها.

ويحمل الملحق رقم ٤٠ (CD) قاعدة بيانات (محتويات المكتبة) (قائمة الكتب بمكتبة الأكاديمية الحديثة للهندسة والتكنولوجيا - ٢٠١٧). كذلك يتضمن هذا الملحق () نسخة إلكترونية لوثيقة الإمكانيات المادية للأكاديمية والتي تظهر إمكانيات المعامل والتجارب التي تجرى بها والمقررات التي تخدمها وسعاتها الاستيعابية.



٤٠ MASH

التوقيع:

الاسم: أحمد محمد محمد عبد العزيز كحيل العميد

كود المعهد:

اسم المعهد: الأكاديمية الحديثة للهندسة والتكنولوجيا بالمعادي

٥- الخدمات التعليمية

(١) القائمين بالتدريس

- تقديم جدول الدراسة لفصلين الأول والثاني (٢٠١٦/٢٠١٧)، وتحديد القائمين بالتدريس أمام كل مقرر.

يقدم الملحق رقم ٤٩ بيانات المقررات التي تدرس بالأكاديمية والقائمين بالتدريس من أعضاء هيئة التدريس والهيئة المعاونة. كما يقدم الملحق رقم ١١ الهيكل الأكاديمي للأكاديمية الذي يوضح الأقسام العلمية والتخصصات الدقيقة لأعضاء هيئة التدريس المسكنين على الأقسام العلمية. كما تتضمن وثيقة بيانات أعضاء هيئة التدريس بالأكاديمية موجزا للسيرة الذاتية تتضمن التأهيل والخبرات المهنية والبحثية والمقررات التي يقوم عضو هيئة التدريس بتدريسها بما يؤكد مناسبة كل من أعضاء هيئة التدريس للمقررات التي يقوم بتدريسها.

وستكون الجداول الدراسية لفصلين الأول والثاني (٢٠١٦/٢٠١٧) متاحة لفريق المراجعين محددًا بها بالتدريس أمام كل مقرر

(٢) المعامل والورش

- كشف بالمعامل والورش المستخدمة في العملية التعليمية، ونوعية التجارب وتوافقها مع متطلبات المقررات المختلفة، ومدى تحديثها، وكفاءة عملها، وخطط للصيانة المستمرة لها.

يقدم الملحق رقم ٢٨ قائمة بالمعامل والأجهزة المتوفرة بكل معمل والتجارب الممكن القيام بها والمقرر الذي يفرضها على الطلاب. كما يقدم الملحق رقم ٤٨ بيانا بكافة أماكن الدراسة وتوضيح مدى الالتزام بالمعايير القياسية المرفقة. ويتضمن الملحق رقم ٤٠ (CD) نسخة إلكترونية من وثيقة الإمكانيات المادية للأكاديمية. وتقدم هذه الوثيقة وصفا وافيا لجميع الورش والمعامل ومشتملاتها والتجارب التي تجرى فيها والمقررات التي تخدمها

(٣) إتاحة الخدمات المساعدة

جميع الخدمات المساعدة تقدم للطلاب وباقي فئات العاملين بالأكاديمية من مواقع محددة ومعروفة للجميع وأماكنها معلنة ومناسبة لأعداد متلقي الخدمة مثل:

الورش بالمبنى الرئيسي	عيادة - بمبنى الملحق
المكتبة العلمية بالمبنى الرئيسي	منفذ توزيع الكتب بالمبنى الرئيسي
المكتبة العلمية بمبنى الملحق	منفذ توزيع الكتب بمبنى الملحق
الكافتيريا بالمبنى الرئيسي	ورشة الصيانة بالمبنى الرئيسي

اسم المعهد: الأكاديمية الحديثة للهندسة والتكنولوجيا بالمعادي كود المعهد:

ورشة الصيانة - بمبنى الملحق	الكافتيريا بمبنى الملحق
الكنترول	الفناء الداخلي للمبنى الرئيسي
مكاتب أعضاء هيئة التدريس بالمبنى الرئيسي	الفناء الداخلي للمبنى الملحق
مكاتب أعضاء هيئة التدريس بمبنى الملحق	استراحات داخل المبنى
مكاتب الإدارة العليا بالمبنى الرئيسي وبمبنى الملحق	مكتبة أدوات مكتبية وهندسية بالمبنى الرئيسي
عيادة - بالمبنى الرئيسي	مكتبة أدوات مكتبية وهندسية بمبنى الملحق
شؤون الطلاب	الماليات
شؤون الخريجين	مكتب التدريب
المتابعة التعليمية	مكتب رعاية الشباب
شؤون أعضاء هيئة التدريس	شؤون العاملين
ال (MIS)	مكتب الجودة

- تقرير مبسط عن حجم المكتبة وتنوع المراجع العلمية، ومدى تردد الطلاب عليها، والحاسبات المتوفرة للاطلاع على المراجع الإلكترونية، وكذلك عن توفر خدمات إلكترونية، وتوفير خدمات الإنترنت بكل مباني المعهد وبسرعة مناسبة.

للأكاديمية مكتبتان رئيسيتان تقع احدهما بالمبنى الرئيسي وتخصص كتب ومراجع قسمي الهندسة الميكانيكية وقسم هندسة الاتصالات بالإضافة الى قسم العلوم الأساسية والاخرى تقع بمبنى الملحق وقد تم انشاؤها عام ٢٠١٤ وتخصص كتب ومراجع قسمي هندسة العمارة وقسم هندسة الحاسبات بالإضافة الى مراجع العلوم الأساسية. وتقع مكتبة المبنى الرئيسي بالدور الرابع وتشغل مساحة ٢٢٥ م^٢ في حين تقع مكتبة مبنى الملحق في دور البدروم وتشغل مساحة إجمالية ٢٨٠ م^٢ وتعتبر مكتبة الأكاديمية من المكتبات المتخصصة في المجالات الهندسية المختلفة وتعمل على توفير الكتب والمراجع ومصادر المعلومات اللازمة لمساندة أنشطة الأكاديمية العلمية المختلفة وخدمة طالبي المعرفة. وتحرص المكتبة على متابعة التطورات العلمية والتكنولوجية في نظم وخدمات المعلومات وذلك من أجل تطوير خدماتها المرجعية والبحثية وتسهيل الحصول على المعلومات باستخدام الحاسبات وبالاعتماد على شبكات وقواعد المعلومات. وتبلغ المساحة الإجمالية لكل من المكتبة بالمبنى الرئيسي ومبنى الملحق ٥٠٥ م^٢ بإجمالي طاقة استيعابية حوالي ٢٤٠ طالبا بمعدل ٢,٦ م^٢ لكل طالب. وتشتمل المكتبة بالمبنى الرئيسي على:

- ١٠ طاولة اطلاع، وعدد ١٠٠ كرسي، وعدد ١٨٦ رفا للكتب.
- كاونتر للعاملين بالمكتبة ومكتب خاص لأمين المكتبة.
- عدد ١٢ جهاز كمبيوتر جميعها متصلة بشبكة المعلومات الدولية (INTERNET) ومنها ١٠ أجهزة متصلة بقاعدة البيانات (EBSCOHOST DATABASE) لخدمة رواد المكتبة بالإضافة إلى ٢ جهاز كمبيوتر خاص بإدارة المكتبة.

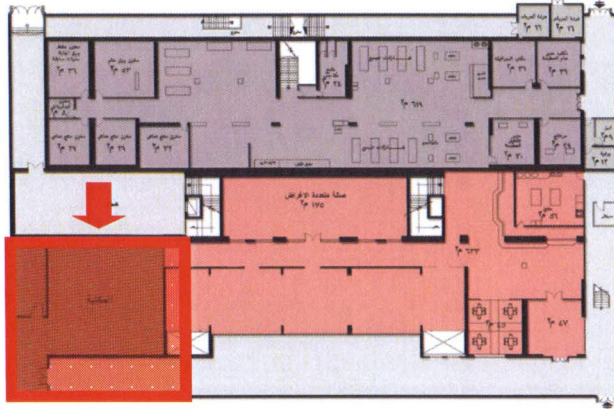
أما المكتبة بمبنى الملحق فتحتوي على:



التوقيع:

كود المعهد: اسم المعهد: الأكاديمية الحديثة للهندسة والتكنولوجيا بالمعادي

- ٨ طاولة اطلاع، وعدد ٥٠ كرسي، وعدد ٧٩ رفا للكتب.
 - كاونتر للعاملين بالمكتبة ومكتب خاص لأمين المكتبة.
 - مخزن للكتب
 - عدد ٩ جهاز كمبيوتر جميعها متصلة بشبكة المعلومات الدولية (INTERNET) لخدمة رواد المكتبة بالإضافة إلى ١ جهاز كمبيوتر خاص بإدارة المكتبة.
- وتضم كلا المكتبتان ٥٩٧٣ كتابا باللغة الإنجليزية والعربية في مجالات العلوم الأساسية وهندسة الإلكترونيات وتكنولوجيا الاتصالات وهندسة الحاسبات وتكنولوجيا المعلومات وهندسة العمارة وتكنولوجيا البناء وهندسة التصنيع وتكنولوجيا الإنتاج وبيانها كآتي:



المكان	المساحة	السعة الطلابية	المكان	المساحة	السعة الطلابية
المبنى الرئيسي / الدور الرابع	٢م ٢٢٥	١٠٠ طالب	مبنى الملحق / دور البدروم	٢م ٢٨٠	١٢٥ طالب

جدول (٦-٩) بيان بأعداد العناوين والكتب بمكتبة الأكاديمية (المبنى الرئيسي)

القسم	عدد العناوين	عدد الكتب
العلوم الأساسية	٢٨١	١٦٥٩
قسم الهندسة الميكانيكية	٢٦٧	٧٦٥
قسم هندسة الاتصالات	٢٧٧	١٦٩٤
الإجمالي	٨٢٥	٤١١٨



اسم المعهد: الأكاديمية الحديثة للهندسة والتكنولوجيا بالمعادي

كود المعهد:

وتتضمن مكتبة مبنى الرئيسي أيضا الدوريات والمجلات العلمية التالية:

العدد	عدد العناوين	
٣٠٠	٥١	دوريات علمية باللغة الإنجليزية

جدول (٩-٦) بيان بأعداد العناوين والكتب بمكتبة الأكاديمية (مبنى الملحق)

عدد الكتب	عدد العناوين	القسم
٧٦٧	٨٠	العلوم الأساسية
٦٢٧	٤٧٤	قسم هندسة العمارة
٤٦١	٣١٥	قسم هندسة الحاسبات
١٨٥٥	٨٦٩	الإجمالي

وتتضمن مكتبة مبنى الملحق أيضا الدوريات والمجلات العلمية التالية:

العدد	عدد العناوين	
٣٤٦	١٠	مجلات علمية باللغة العربية

وللمكتبة قاعدة بيانات خاصة بها وتشمل تسجيلا لجميع الكتب والمراجع الموجودة بالمكتبة والتي تسهل عملية البحث في محتويات المكتبة ويمكن من خلالها تحديد مكان الكتاب بالمكتبة من خلال عنوان الكتاب أو المؤلف أو الناشر أو سنة النشر. والمكتبة متصلة بقاعدة بيانات "EBSCOHOST DATABASE" التي تشمل:

- أكثر من ٨٢٤٤ ملخص دوريات محكمة دوليا وفهرس هذه الدوريات.
- أكثر من ٤٦٠٠ نص كامل لدوريات علمية عالمية.
- أكثر من ٧١٣٢ ملخصات بحوث رسائل محكمة دوليا وفهرس هذه الرسائل.
- أكثر من ٣٩٠٠ نص كامل لهذه البحوث والرسائل العلمية العالمية.
- كما تحتوي المكتبة على عدد ١١٢ قرصا مدمجا CD في المجالات الهندسية المختلفة. وتقدم المكتبة الخدمات التالية لروادها:
- مساعدة المترددين على المكتبة في الوصول إلى المعلومات التي يحتاجونها من خلال قاعدة البيانات والتي تحدد مكان كل كتاب بسهولة.
- تقديم خدمة الاطلاع حيث تستوعب المكتبة ١٠٠ زائر.
- تقديم خدمة الاستعارة الداخلية والخارجية.
- إتاحة أجهزة الحاسبات بالمكتبة لجميع روادها وهي متصلة بشبكة المعلومات.
- الإشراف والرقابة على مستخدمي أجهزة الحاسبات حيث يقتصر استخدامها على المجالات التعليمية والبحثية فقط.



اسم المعهد: الأكاديمية الحديثة للهندسة والتكنولوجيا بالمعادي

كود المعهد:

٤) الامتحانات

- توفير زيارة للمراجعين لمقر الكنترول لفحصه والاطلاع على الكشوفات ومدى تأمين المقر ومراجعة تصحيح عينه.

جميع الكنترولات متاحة لفريق زيارة التقييم وتجديد المعادلة

٥) أساليب التعليم والتعلم

- تقرير مختصر عن أساليب التعليم والتعلم (يستحسن أن يعده مدير وحدة الجودة بالمعهد) ، مع توضيح نظم وأساليب تقويم الطلاب، وأساليب التدريس، وعرض نموذج لملف أحد المقررات. مع ذكر عنوان الموقع على الانترنت الذي يوفر فيه المحاضرين للمادة العلمية لمقرراتهم. وهل تلتزم إدارة المعهد أعضاء هيئة التدريس بذلك أم لا.

١. أساليب التعليم والتعلم:

- تتنوع أساليب التعليم والتعلم طبقا لمخرجات التعلم المستهدفة وقد تمت الاستفادة من الخبرات المتميزة لأعضاء هيئة التدريس في تحديد أسلوب/أساليب التعليم والتعلم لكل من مخرجات تعلم المقررات التي يقومون بتدريسها. وتم تحديدها في وثيقة مواصفات المقرر، ملحق رقم ٤٣ (عينة من مواصفات المقررات الدراسية). وبناء عليه فقد تحددت الإمكانيات المادية من قاعات ومعامل وصلات حاسبات وبحزم برامج لتفعيل وسائل تعليم كل من المقررات.
- كما تمت صياغة استراتيجية التعليم والتعلم بالأكاديمية وتحديد دورية مراجعتها بهدف الحفاظ على هذه الخبرات.
- وبالطبع تتنوع أيضا أساليب التعلم والتأكيد على فاعلية التعلم الذاتي والتعاوني بما يمكن الخريج من تبني أساليب التعلم الذاتي مدي الحياة.
- وتتنوع أيضا أساليب تقويم الطلاب لتتضمن الأبحاث وإعداد التقارير والندوات والعروض وإعداد المشروعات الصغيرة (mini projects) والاختبارات الشفوية والتحريرية على مدار الفصل الدراسي فضلا عن الامتحانات التحريرية والمعملية. وأساليب التقويم وتوقيتاتها وأوزانها مسجلة بوثيقة مواصفات المقرر ومعلنة على الطلاب في أول محاضرات الفصل الدراسي، ملحق رقم ٤٣ (عينة من مواصفات المقررات الدراسية).
- ويتضمن الملحق رقم ٤٠ (CD) نسخة الكترونية من محتويات نمطي لملف مقرر دراسي.
- وتتنوع أساليب تقديم الراجع للمادة العلمية للمقررات لتشمل الكتب المرجعية والمحاضرات المطبوعة ومواقع الإنترنت وتوزيع أقراص مدمجة من إعداد أستاذ المادة (مجانا) ورفع المعلومات على موقع أكاديمية أو مواقع مجموعات الطلاب على مواقع التواصل الاجتماعي.



التوقيع:

اسم المعهد: الأكاديمية الحديثة للهندسة والتكنولوجيا بالمعادي

كود المعهد:

- تم إنشاء ملف لكل مقرر، يتم التحفظ عليه بمكتبة خاصة بكل قسم تعليمي. واستيفاء محتويات المقرر وموالاته تحديثه مسئولية أستاذ المقرر، أو منسق المقرر في حالة تعدد المدرسين، شخصيا. ويجري مكتب الجودة مراجعة استكمال محتويات الملفات سنويا ويقدم تقريرا لعميد الأكاديمية بذلك. ويقوم أستاذ المادة بالتحفظ على عينة من أعمال الطلاب لثلاث سنوات سابقة.
- **والآتي بعد محتويات ملف المقرر:**

Basic Course Documents (By-Law 2012)			
Course Code:	Title:	الجزء الأول: وثائق عامة	
	Course specifications		
	Lecturers resume		
	Assistants resume		
	Lecture notes/text book		
	Laboratory book		
Academic Year: 2015-2016			
Third Semester (summer) <input type="checkbox"/> Opened <input type="checkbox"/> Not Opened			
	Mid-term exam paper	الجزء الثاني: وثائق فصلية	
	Model answer for the mid-term exam		
	Final written exam paper		
	Model answer for the final written exam		
	Final written exam evaluation and exam result analysis		
	Students course-questionnaire analysis		
	Annual Course Report		
	Annual Course Report		
✓ = Document Exists x = Document doesn't exist NR = Not Relevant			



اسم المعهد: الأكاديمية الحديثة للهندسة والتكنولوجيا بالمعادي

كود المعهد:

٦ الوسائط الإلكترونية

- تقرير مختصر عن استخدام أساليب التعلم الإلكتروني، ومتابعة الطلاب من خلال الوسائط الإلكترونية.

اولاً: يتم حالياً استخدام بعض أساليب وادوات التعليم الإلكتروني في تدريس بعض مقررات التعليم الأساسي وبعض الاقسام العلمية بالأكاديمية وهذه الادوات هي:

١. تطوير المناهج وعرضها ب Power Points, data show, and projectors
٢. الفلاشات والقرص المدمج CD: يتم تجهيز المقررات الدراسية وتحميلها على أجهزة الطلاب والرجوع إليها وقت الحاجة خاصة في المعامل، كما تتعدد أشكال المادة التعليمية على الأقراص المدمجة، فيمكن أن تستخدم كفيلم فيديو تعليمي مصحوباً بالصوت أو لعرض عدد من آلاف الصفحات من كتاب أو مرجع ما أو لمزيج من المواد المكتوبة مع الصور الثابتة والفيديو (صور متحركة).
٣. الشبكة العالمية للمعلومات (the internet): حيث يمكن توظيفها كوسيط إعلامي وتعليمي في آن واحد فيمكن للمعهد ما أن تعلن عن برامجها وتروج لها عن طريق الإنترنت كما يمكن لها أن تخزن جميع برمجياتها التعليمية على الموقع الخاص بها ويكون متاح لطلاب العلم والمعرفة حسب الطريقة التي تتبعها الأكاديمية.
٤. المحادثة (Chat) عن طريق البرامج الخاصة والمواقع الاجتماعية.
٥. البريد الإلكتروني (E-mail).
٦. القوائم البريدية (Mailing list).
٧. مجموعات النقاش (Discussion Groups).
٨. نقل الملفات (File Exchange).

بيان بالمقررات التي تستخدم فيها التعليم الإلكتروني:

مقررات التعليم الأساسي التي تم استخدام بعض أساليب التعليم الإلكتروني بها	مقررات التخصصات الهندسية (اتصالات وحاسبات) التي تم استخدام اسلوب التعليم الإلكتروني بها
Mathematics 1 and 2	Microprocessors and Interfacing
Probability and statistics	Integrated Information Systems
Discrete Mathematics	Electronics
Chemistry	Intelligent Databases
Physics 1 and 2	Multimedia and Virtual Reality
Languages (English and Arabic)	Communication systems
Numerical Methods	Language Engineering
Creative and Scientific Thinking	Mobile and Sensor Networks
Systems and Operations Research	Data Mining
Introduction to Computers - IT	Optical Networks
	Artificial Intelligence
	Neural Networks
	Computer Graphics
	Mobile Internetworking Protocol
	Report Writing and Presentation-IT
	Multimedia and Virtual Reality
	Web Engineering
	Information Assurance and security



اسم المعهد: الأكاديمية الحديثة للهندسة والتكنولوجيا بالمعادي

كود المعهد:

ثانياً: بيان بالأدوات والبرامج والتجهيزات المستقبلية اللازمة للتعليم الإلكتروني:

- 1) الشبكة الداخلية:(intranet) حيث يتم ربط جميع أجهزة الحاسب في المعهد ببعضها البعض وربطها مع أجهزة المعلمين، بحيث تمكن المعلم من مراقبة أجهزة المتعلمين وإرسال المادة الدراسية إلى أجهزة الطلاب واستقبالها كأن يضع نشاطاً تعليمياً أو واجباً منزلياً ويطلب من الجميع تنفيذه وإرساله مرة أخرى إلى جهازه.
- 2) مؤتمرات الفيديو(video conferences): تربط هذه التقنية المشرفين المختصين والأكاديميين مع طلابهم في مواقع متفرقة وبعيدة من خلال شبكة تلفزيونية عالية القدرة ويستطيع كل طالب متواجد بطرفية محددة أن يرى ويسمع المختص والمرشد الأكاديمي مع مادته العلمية، كما يمكنه أن يتوجه بأسئلة استفسارية وإجراء حوارات مع المشرف (أي توفير عملية التفاعل) وتمكن هذه التقنية من نقل المؤتمرات المرئية المسموعة (صورة وصوت) في تحقيق أهداف التعليم عن بعد وتسهيل عمليات الاتصال بين مؤسسات التعليم.
- 3) المؤتمرات الصوتية (audio conferences): تعتبر تقنية المؤتمرات المسموعة أقل تكلفة مقارنة بمؤتمرات الفيديو وأبسط نظاماً ومرونة وقابلة للتطبيق في التعليم الإلكتروني، وهي تقنية إلكترونية تستخدم هاتفاً عادياً وآلية للمحادثة على هيئة خطوط هاتفية توصل المتحدث (المحاضر) بعدد من المستقبليين (الطلاب) في أماكن متفرقة.
- 4) الفيديو التفاعلي (interactive video): تشتمل تقنية الفيديو التفاعلي على كل من تقنية أشرطة الفيديو وتقنية أسطوانات الفيديو مدارة بطريقة خاصة من خلال حاسب أو مسجل فيديو. أهم ما يميز هذه التقنية إمكانية التفاعل بين المتعلم والمادة المعروضة المشتملة على الصور المتحركة المصحوبة بالصوت بغرض جعل التعلم أكثر تفاعلية، وتعتبر هذه التقنية وسيلة اتصال من اتجاه واحد لأن المتعلم لا يمكنه التفاعل مع المعلم.

ثالثاً: أهداف التعليم الإلكتروني وتأثيره على العملية التعليمية بالمعهد:

يمكن من خلال التعليم الإلكتروني تحقيق العديد من الأهداف، تتلخص أهمها فيما يلي:

1. تحسين مستوى فاعلية المعلمين وزيادة الخبرة لديهم في إعداد المواد التعليمية.
2. الوصول إلى مصادر المعلومات والحصول على الصور والفيديو وأوراق البحث عن طريق شبكة الانترنت واستخدامها في شرح وإيضاح العملية التعليمية.
3. توفير المادة التعليمية بصورتها الإلكترونية للطلاب والمعلم وباقي أعضاء هيئة التدريس.
4. زيادة فاعلية المدرسين وزيادة عدد طلاب الشعب الدراسية.
5. مساعدة المدرسين في إعداد المواد التعليمية للطلاب وتعويض نقص الخبرة لدى بعضهم.
6. تقديم الحقيبة التعليمية بصورتها الإلكترونية للمدرس والطلاب معاً وسهولة تحديثها مركزياً من قبل إدارة تطوير المناهج.
7. إمكانية تعويض النقص في الكوادر الأكاديمية والتدريبية في بعض القطاعات التعليمية.
8. تواصل أولياء الأمور مع المعلمين والإدارة لكي يكونوا على اضطلاع دائم على مستوى أبناءهم.
9. توفير الكثير من أوقات الطلاب والمحاضرين والموظفين كما يحدث في الطرق التقليدية.
10. نشر التقنية في المجتمع وإعطاء مفهوم أوسع للتعليم المستمر.
11. المساعدة في التدريب الداخلي والخارجي والاتصال المستمر بالشركات التي تقدم المناهج التدريبية.
12. استخدام الأدوات المذكورة في ثانياً لإيجاد تفاعل كامل بين طاقم ادارة العملية التعليمية ومقدمو المقررات وموظفي كافة الشئون المتعلقة بالعملية التعليمية مع الطلاب اثناء وجود الطالب في المعهد وحتى بعد التخرج.
13. تقديم الخدمات المساندة في العملية التعليمية مثل التسجيل المبكر وإدارة الشعب الدراسية وبناء الجداول الدراسية وتوزيعها على المدرسين وأنظمة الاختبارات والتقييم وتوجيه الطالب.



التوقيع:

الاسم: أحمد محمد محمد عبد العزيز كحيل

كود المعهد:

اسم المعهد: الأكاديمية الحديثة للهندسة والتكنولوجيا بالمعادي

(٧) الاتصال مع الطلاب

- توضيح مدى إلزام أعضاء هيئة التدريس بتخصيص ساعات مكتبية معلنة للقاء الطلاب وإرشادهم والتعرف على مشاكلهم وحلها.

يعتبر التواصل الجيد بين الطلاب وقيادات الأكاديمية وأعضاء هيئة التدريس والهيئة المعاونة من نقاط قوة الأكاديمية. ويتم التواصل من خلال آليات متعددة منها تخصيص ساعات مكتبية معلنة لأعضاء هيئة التدريس. وتوقيتات الساعات المكتبية معلنة على الطلاب ومثبتة على لوحات الإعلان خارج المكاتب ويلتزم بها أعضاء هيئة التدريس. وعادة لا يكتفي الطلاب بالساعات المكتبية ويكون للقاء مع أعضاء هيئة التدريس عادة متاحا. وعلاوة على ذلك تنظم الأكاديمية أوقاتا للتقويات المجانية خلال الأسابيع الأربعة الأخيرة من الفصل الدراسي من خلال خطة معلنة. وكذلك تتاح المعامل في هذه الفترة لمراجعة التجارب أو إعادة إجرائها.



كود المعهد:

اسم المعهد: الأكاديمية الحديثة للهندسة والتكنولوجيا بالمعادي

٦- التقدم / الاستعداد للتقدم للاعتماد

١) فاعلية تطبيق نظام الجودة

- تقرير كامل عن أعمال وحدة الجودة وتأثيره على العملية التعليمية.

أنشأت الأكاديمية الحديثة للهندسة والتكنولوجيا نظاماً داخلياً لإدارة الجودة، ويلتزم نظام إدارة الجودة بالأكاديمية بإجراء تقييم شامل ومستمر كما تشارك الأطراف المعنية (الإدارة العليا، الأقسام التعليمية، العاملون، الطلاب والأطراف المجتمعية ذات العلاقة) في منظومة لقدرتها المؤسسية وفعاليتها التعليمية، بهدف تحديد نقاط القوة والعمل على تعزيزها، وكذلك نقاط الضعف وعمل خطط التحسين اللازمة لمعالجتها. وقد تم تأهيل الأكاديمية للاعتماد والتقدم للاعتماد للهيئة القومية لضمان جودة التعليم والاعتماد في مايو ٢٠١٤ وكانت النتيجة إرجاء الاعتماد. وقد قامت الأكاديمية بتغطية الملاحظات والتقدم مرة أخرى وقامت لجنة من الهيئة القومية لضمان جودة التعليم والاعتماد بزيارة الأكاديمية في ٧ ديسمبر ٢٠١٥ ولم يتم إخطار الأكاديمية بالنتيجة رسمياً حتى تاريخه. وقد قامت لجنة من اتحاد المهندسين العرب بزيارة للأكاديمية للتعرف على إمكانياتها وأسلوبها الأكاديمي وتقييم الأداء داخل الأكاديمية وقد أشادت اللجنة بإمكانيات الأكاديمية المادية والبشرية.

مكتب الجودة

- تم تشكيل " مكتب الجودة " بالأكاديمية بقرار من السيد عميد الأكاديمية في ٢٥/١/٢٠٠٦.
- يعامل مكتب الجودة كوحدة مستقلة إدارياً، وتتبع عميد الأكاديمية مباشرة ويتضح ذلك من الهيكل التنظيمي للأكاديمية.
- لمكتب الجودة لائحة معتمدة من مجلس الأكاديمية ومن رئيس مجلس الأمناء. تشمل اللائحة على: إنشاء مكتب ووحدات الجودة بالأكاديمية - رسالة المكتب ورسالات ووحدات الجودة بالأقسام - رؤية المكتب ورؤى وحدات الجودة بالأقسام - أهداف المكتب والوحدات - تشكيل مجلس إدارة المكتب - تشكيل ووحدات الجودة بالأقسام - اختصاصات مجلس إدارة المكتب - اختصاصات ووحدات الأقسام - حوافر أعضاء مجلس إدارة المكتب والوحدات - الموارد البشرية والمادية ومراقبة جودة عمل المكتب والوحدات.

مهام مكتب الجودة

يتولى المكتب مهام التقييم الذاتي المستمر للقدرة المؤسسية والفاعلية التعليمية للأكاديمية. ويقوم المكتب بتنفيذ المهام التالية:

١. نشر ثقافة الجودة

- عقد المحاضرات والندوات لأعضاء هيئة التدريس ومعاونيهم والمهندسين ومعظم العاملين بالأكاديمية والطلاب لنشر ثقافة الجودة
- المشاركة في المؤتمرات لتعميق ثقافة الجودة.
- نشر الخطط، الآليات، السياسات، الهياكل التنفيذية الخاصة بالجودة في مجالس الأكاديمية.
- إصدار نشرة إعلامية عن مفهوم الجودة والأهداف التي تأمل الوحدة في تنفيذها من خلال رسالتها



٥٠ MASH

الاسم: أحمد محمد محمد عبد العزيز كحيل التوقيع:

كود المعهد:

اسم المعهد: الأكاديمية الحديثة للهندسة والتكنولوجيا بالمعادي

- الإشراف على إصدار نشرة تعريفية للطلاب عن الأكاديمية وأقسامها التعليمية ونظام القبول في كل قسم وكذلك الأقسام الإدارية والأعباء المنوطة بكل قسم ونظام الدراسة والامتحانات والتقييم والتقدير ثم توزيعها على الطلاب من اليوم الأول للدراسة.

٢. متابعة خطط التدريب والتأهيل

- الإشراف على تحديد الاحتياجات التدريبية للفئات المختلفة بالأكاديمية من قيادات أكاديمية وأعضاء هيئة تدريس وإداريين وطلاب بحيث تشمل على برامج تدريبية وورش عمل ومؤتمرات وندوات ونشرات لنشر الوعي والتدريب في مجال نظم ضمان الجودة والاعتماد.

٣. تنفيذ استيفاء مطالب الاعتماد

جميع الأعمال المتعلقة باستيفاء مطالب جودة التعليم والاعتماد يتم إعدادها والتدريب عليها وإنجازها بالتعاون بين مكتب الجودة والأقسام التعليمية والإدارية ويتم حفظ وثائقها طبقاً لتعليمات السيد العميد الصادرة بشأنها ويوافق مكتب الجودة بصور من محاضر الاجتماعات المتعلقة بها ويقوم المكتب بتصديق من السيد العميد، بمراجعة جميع الوثائق، بالتنسيق مع رؤساء الأقسام ومتابعة الأعمال الدورية التالية:

١-٣ تشكيل المجالس وتدقيق لجان الدراسة الذاتية

- يتم تشكيل مجلس الأكاديمية وتحديد اختصاصاته بما يتفق مع القانون رقم ٤٩ لسنة ١٩٧٢ كذلك تشكيل مجالس الأقسام بقرار من مجلس الإدارة ويوصى بضم أطراف مجتمعية لهذه المجالس.

- ويتم أيضاً تدقيق تشكيل لجان الدراسة الذاتية ومكتب الجودة ووحدات الجودة بالأقسام باقتراح من مكتب الجودة والأقسام وقرار من السيد العميد.

٢-٣ إنهاء تدقيق مواصفات البرامج

- قام مكتب الجودة بالأكاديمية باقتراح تصميم لمحتويات وأسلوب إعداد مواصفات البرامج الدراسية وتم عرضه على لجنة المعايير الأكاديمية للهندسة. كما تمت مناقشته من خلال لجنة بالهيئة القومية لضمان جودة التعليم والاعتماد تم تشكيلها لهذا الغرض ووافقت الهيئة عليه. وقد تم إعداد أداة للتدريب عليه ضمن برامج تدريب الهيئة. وقد قامت الأقسام التخصصية بإعداد مواصفات برامجها وتقييمها بواسطة مراجعين خارجيين متخصصين في مجال هذه البرامج ومن خبراء جودة التعليم.

- وقامت الأقسام بإنهاء تدقيق مواصفات البرامج على ضوء ملاحظات المراجعين الخارجيين وإعدادها في صورتها النهائية طبقاً للنموذج المحدد من مكتب الجودة.

٣-٣ إنهاء تقارير البرامج

- تقوم الأقسام بإنهاء التقرير السنوي للبرامج طبقاً للنموذج المحدد من مكتب الجودة.

٤-٣ مناقشة تقارير لجان الدراسة الذاتية

- تم تشكيل ١٣ لجنة للدراسة الذاتية لإجراء الدراسات والأعمال وإنجاز التقارير كي تستوفي الأكاديمية متطلبات جودة التعليم والاعتماد في مجال كل لجنة. لذلك يتم عقد مجموعة ورش عمل يحضرها أكبر عدد من أعضاء هيئة التدريس والهيئة المعاونة. ويقوم مكتب الجودة بإعداد خطة تفصيلية لورش العمل بالتنسيق مع رؤساء لجان الدراسة الذاتية في إطار التوقيتات المحددة بهذه التعليمات. ويتم في ورش العمل مناقشة:



اسم المعهد: الأكاديمية الحديثة للهندسة والتكنولوجيا بالمعادي

كود المعهد:

٥-٣ تدقيق خطط تطوير الأقسام

- تقوم الأقسام بتدقيق خططها السابق إعدادها للارتقاء بمستوى الأقسام والإمكانيات البشرية والمادية اللازمة لأداء مهامها. ويتم عقد خمسة ورش عمل لمناقشة الخطط والمطالب. ويقوم مكتب الجودة بإعداد خطة تفصيلية لورش العمل بالتنسيق مع رؤساء الأقسام. في إطار التوقيتات المحددة بهذه التعليمات. ويراعى أن تكون خطط الأقسام خمسية.

٦-٣ تفعيل دور مكتب تقييم الأداء

- تم تشكيل مكتب لتقييم الأداء ومتابعة والتصرف في شكاوى الطلاب والعاملين وذلك ضمن الهيكل التنظيمي للأكاديمية. ولتفعيل دور مكتب تقييم الأداء، يتم عقد ورشة عمل يقوم خلالها السيد رئيس مكتب تقييم الأداء بعرض مهام المكتب وأنشطته والأسلوب الذي يقترحه لأداء مهامه والمطالب اللازمة لذلك. على أن يبدأ المكتب بممارسة مهامه عقب تدبير الاحتياجات التي يتم تدقيقها من خلال ورشة العمل.

٧-٣ تفعيل دور وحدة إدارة الأزمات

- تم تشكيل وحدة لإدارة الأزمات وذلك ضمن الهيكل التنظيمي للأكاديمية. هذه الوحدة، يتم عقد ورشة عمل يقوم خلالها السيد رئيس الوحدة بعرض مهامها والأسلوب الذي يقترحه لأداء هذه المهام والمطالب اللازمة لذلك.

٨-٣ تفعيل دور مكتب التدريب

- تم تشكيل مكتب لتدريب أعضاء هيئة التدريس ومعاونيهم والإداريين والعاملين ضمن الهيكل التنظيمي للأكاديمية. ولتفعيل دور المكتب يتم عقد ورشة عمل يقوم خلالها السيد وكيل الكلية للبيئة وخدمة المجتمع والتدريب بعرض مهام مكتب التدريب والأسلوب الذي يقترحه لأداء المكتب والمطالب اللازمة لذلك.

٩-٣ دعم وتعزيز الأنشطة الطلابية

- يتم عقد ورشة عمل يقوم خلالها مسئول الأنشطة والأسر الطلابية بعرض خطط الأنشطة الطلابية وتقديره عن نشاط العام الماضي والأسلوب الذي يقترحه لدعم وتعزيز الأنشطة الطلابية ومردود التعاقد على الملاعب وقاعات الأنشطة الفنية

١٠-٣ رابطة الخريجين

- يتم تحديد مشرف من الإداريين للعمل على استكمال تكوين رابطة الخريجين وبدء نشاطها.

١١-٣ تدبير مطالب الأقسام واللجان

- يقوم مكتب الجودة بتجميع مطالب الأقسام ولجان الدراسة الذاتية التي توصى بها ورش العمل التي تم عقدها لهذا الغرض وتسليمها للسيد العميد للعرض على الإدارة العليا لاستصدار قرارها في هذا الشأن.

١٢-٣ إعداد الخطة التنفيذية للخطة الاستراتيجية

- تم إنجاز الخطة الاستراتيجية بواسطة لجنة خاصة اقترحتها مدير مكتب الجودة ووافق عليها السيد العميد. ولمتابعة استكمال الخطة الاستراتيجية، تم تشكيل لجنة خاصة لإعداد الخطة التنفيذية على ضوء مطالب اللجان وخطط الأقسام وقرار الإدارة العليا في هذا الشأن.



اسم المعهد: الأكاديمية الحديثة للهندسة والتكنولوجيا بالمعادي

كود المعهد:

١٣-٣ التقييم الذاتي

- يتم إجراء تقييم ذاتي بواسطة فريق المراجعين المعتمدين المشكل من أعضاء هيئة التدريس وبنفس أسلوب وبروتوكولات زيارة فريق المراجعين المعتمدين للتعليم العالي.

٤. التقييم المستمر لعناصر القدرة المؤسسية والفاعلية التعليمية

- يقوم مكتب جودة التعليم بالأكاديمية وبالتنسيق مع اللجان المشكلة لإجراء الدراسة الذاتية ومشاركة الأطراف المعنية بإعداد خطط لإجراءات التقييم الدوري لعناصر القدرة المؤسسية طبقاً للمعايير الصادرة عن الهيئة القومية لضمان جودة التعليم والاعتماد. كما تحرص الأكاديمية على الاستفادة بأراء جهات التوظيف والتدريب من الشركات والوزارات والهيئات المختلفة وأولياء الأمور والطلاب بعقد ملتقيات سنوية تجمع هذه الفئات. حيث تم استعراض الإمكانيات المادية والبشرية للأكاديمية والتي أهلت الأكاديمية لأن تحصل على شهادة المعادلة من المجلس الأعلى للجامعات حتى عام ٢٠١٧.

١-٤ أنشطة التعزيز والتطوير للقدرة المؤسسية:

- نتيجة لانتظام عملية التقييم المستمر للقدرة المؤسسية تحسن الأداء الكلي للأكاديمية ومن أمثلة ذلك:

(١) تزويد المعامل بالأجهزة والمعدات اللازمة

(٢) عمل دورات لتأهيل ورفع كفاءة العاملين بالأكاديمية

(٣) تطوير مهارات الجهاز الإداري في استخدام التكنولوجيا

(٤) إعداد خطط للصيانة الدورية (اليومية / الأسبوعية / الشهرية / السنوية) لمرافق الأكاديمية

(٥) إنشاء مكتبة جديدة والدعم المستمر لمكتبات الأكاديمية.

(٦) توفير شبكة المعلومات في المكتبات وفي جميع اقسام ومكاتب الأكاديمية.

(٧) تخطيط وتنفيذ خطة فعالة لزيادة أعضاء هيئة التدريس.

(٨) إنشاء قاعة مؤتمرات بسعة ٤٥٠ فرداً.

(٩) إعداد وتنفيذ خطط تدريب لأعضاء هيئة التدريس والهيئة المعاونة والإداريين.

(١٠) التطوير المستمر المخطط للمعامل.

(١١) إضافة معامل حاسب جديدة وتحديث جوهري لمعامل الحاسبات واستبدال جميع الأجهزة وشراء حزم برامج جديدة.

(١٢) التواصل مع المجتمع المدني والبيئة المحيطة وأولياء الأمور واستطلاع رأى الشركات المتخصصة في التوظيف والتدريب لمعرفة احتياجات السوق المحلي.

٢-٤ التقييم المستمر للفاعلية التعليمية

تولى الأكاديمية الحديثة للهندسة والتكنولوجيا اهتماماً خاصاً بالفاعلية التعليمية باعتبارها هدفاً لا يمكن الحياد عنه.

يقوم مكتب جودة التعليم بتحليل نتائج تقييم الفاعلية التعليمية وحصر الممارسات الفعلية لتعزيز وتطوير الفاعلية التعليمية.



كود المعهد:

اسم المعهد: الأكاديمية الحديثة للهندسة والتكنولوجيا بالمعادي

من نتائج المراجعة الداخلية والمراجعة الخارجية والاستبيانات تم تلافى الملاحظات المختلفة التي ظهرت من هذه الإجراءات سواء تقارير المقررات أو تقارير البرامج وكذا أعمال لجان الجودة المختلفة. كما يقوم السادة أعضاء هيئة التدريس بتحليل نتائج الامتحانات ومدى تحقق المخرجات التعليمية المستهدفة لكل مقرر ويتم تسليم نموذج تقييم الورق الامتحانية وكذا الإجابة النموذجية مع أوراق الإجابة لكنترولات السنوات المختلفة. ومن أمثلة تعزيز الفاعلية التعليمية:

- (١) إيجاد آلية واضحة للمراجعة الداخلية والتقويم المستمر
- (٢) يقوم أعضاء هيئة التدريس باتباع خطط التطوير للمناهج في إطار اللائحة وتحديث المناهج بما يتوافق مع كل ما هو حديث.
- (٣) التوسع في استخدام التكنولوجيا في التعليم وإعطاء الطلاب التوجه للبحث على الانترنت والاستفادة من الأفكار العلمية المعروضة في المشاريع العلمية
- (٤) إنشاء مكتبة جديدة والدعم المستمر لمكتبات الأكاديمية.
- (٥) تخطيط وتنفيذ خطة فعالة لزيادة أعضاء هيئة التدريس.
- (٦) إعداد وتنفيذ خطط تدريب لأعضاء هيئة التدريس والهيئة المعاونة والإداريين.
- (٧) تطوير البرامج وإدخال برامج بنظام الساعات المعتمدة.
- (٨) التطوير المستمر المخطط للمعامل.

المساءلة والمحاسبة

تعتبر عملية المساءلة والمحاسبة من العمليات الهامة للتحقق من التزام قيادة الأكاديمية وأعضاء هيئة التدريس ومعاونيهم، والعاملين بالأكاديمية بالقوانين واللوائح المنظمة للأداء الخاص بالفاعلية التعليمية. لذا تعمل الأكاديمية على تطبيق القوانين المتعلقة بالمساءلة في مجالات الفاعلية التعليمية على جميع العاملين بالأكاديمية خاصة قانون رقم ٤٩ لسنة ١٩٧٢ في شأن تنظيم الجامعات وقانون رقم ٥٢ لسنة ١٩٧٠ (بالنسبة للمعاهد العليا) وقانون العمل الموحد رقم ١٢ لسنة ٢٠٠٣ ولوائحهم. تحرص الأكاديمية على مراجعة وتفعيل اللوائح والقوانين المتعلقة بالمساءلة في مجالات الفاعلية التعليمية. تحرص الأكاديمية على تفعيل تلك اللوائح لما لها من أهمية لدعم الفاعلية التعليمية. كما تبتكر الأكاديمية أساليب إضافية للمساءلة والمحاسبة والإثابة فيما يخص تحسين الفاعلية التعليمية وغالباً تقتصر هذه الأساليب على الإثابة حال الإنجاز، كمثل: قرار السيد رئيس مجلس إدارة الأكاديمية بخصوص منح العاملين المتميزين بالأكاديمية شهادات تقدير ومنحاً مالية وقرار السيد رئيس مجلس إدارة الأكاديمية بتقديم منحة مجانية لعدد (٥) من العاملين المتميزين بالأكاديمية لأداء العمرة بناءً على الكفاءة والانتظام في أداء العمل.



اسم المعهد: الأكاديمية الحديثة للهندسة والتكنولوجيا بالمعادي

كود المعهد:

(٢) مؤهلات العاملين

- كشف بأسماء العاملين في الوحدة ومؤهلاتهم وخبراتهم.

يقدم الملحق رقم ٣٢ كشفا بأسماء العاملين بمكتب الجودة ومؤهلاتهم وخبراتهم والدورات التدريبية التي حصلوا عليها وتاريخها ومدتها. كما يقدم أسماء العاملين بوحدات الجودة بالأقسام التعليمية الخمسة.

(٣) التعريف بنظم الجودة

- بيان بالندوات ودورات تدريبية داخل أو خارج المعهد التي يشارك فيها أي من العاملين بالمعهد، وما يتم لتوعية كاملة لكافة العاملين بالمعهد بطرق الجودة.

تحرص الإدارة العليا للأكاديمية على توفير الكوادر البشرية المؤهلة للعمل بالمكتب. وتعمل الأكاديمية على الاستفادة من الدعم الذي تقدمه الهيئة القومية لضمان الجودة والاعتماد من خلال: مشاركة أعضاء هيئة التدريس بالأكاديمية في أنشطة الهيئة ولجانها المختلفة مثل: لجنة إعداد معايير اعتماد مؤسسات التعليم العالي، لجنة إعداد المعايير القومية القياسية للهندسة، لجنة إعداد المعايير الأكاديمية للمدارس الثانوية الصناعية، لجنة التعليم العالي، عضوية لجان إعداد معايير أكاديمية لبرامج خاصة للتعليم الهندسي الجامعي، عضوية لجان المراجعين المعتمدين للتعليم العالي وعضوية لجان المراجعين المعتمدين لمؤسسات التعليم قبل الجامعي. كذا تم عقد عدد من الدورات التدريبية على أعمال الجودة بالأكاديمية، حيث قام بالتدريب في هذه الدورات مدربون من الهيئة كما تم استكمالاً لتنفيذ خطة التطوير المستهدفة قامت الأكاديمية بالتنسيق مع مركز تنمية القدرات بجامعة القاهرة لتدريب القيادات الإدارية طبقاً للخطة الموضوعية مسبقاً. وقد قامت الأكاديمية بتدريب ٢٤٧ عضو هيئة تدريس فيما يخص أعمال الجودة وتنمية قدرات أعضاء هيئة التدريس كما قامت بعقد ورش عمل ودورات تدريبية لعدد ٥٧ قيادة إدارية في مجالات الإدارة والقيادة وتدريب ٧١ من الموظفين والعاملين في مجالات تنمية مهاراتهم الوظيفية. والآتي بيان بالدورات التدريبية المنفذة.

بيان بالدورات التدريبية التي اقيمت بالأكاديمية المؤهلة لأعمال الجودة وتنمية قدرات أعضاء هيئة التدريس والقيادات والعاملين

العدد	الفئة المستهدفة	التوقيت	أسم الدورة
١٠	أعضاء هيئة التدريس	٢٠٠٨/١٠/٢٦	المراجعون الخارجيون لمؤسسات التعليم العالي
١٠	أعضاء هيئة التدريس	٢٠٠٨/١٢/٢١	نظم معلومات لمراجعين التعليم العالي
٣٠	أعضاء هيئة التدريس	٢٠٠٩/١/٢٥	الدورة المتقدمة للمراجعين الخارجيين للتعليم العالي - نماذج المحاكاة
٣٠	أعضاء هيئة التدريس	٢٠٠٩/٦/١٠	تقويم نواتج التعلم لمؤسسات التعليم العالي
٣٠	أعضاء هيئة التدريس	١٩٠٥/٧/٣	دورة التقويم الذاتي و خطط التحسين - مؤسسات التعليم العالي
٥	أعضاء هيئة التدريس	١٩٠٢/١٠/٨	التخطيط الاستراتيجي



كود المعهد:

اسم المعهد: الأكاديمية الحديثة للهندسة والتكنولوجيا بالمعادي

٣١	أعضاء هيئة التدريس	٢٠١٥/١/٢٦	استخدام التكنولوجيا في التدريس
٢٢	أعضاء هيئة التدريس	٢٠١٣/١١/١٤	نظم الامتحانات وتقييم الطلاب
٢٨	أعضاء هيئة التدريس	٢٠١٣/١١/١٠	استخدام التكنولوجيا في التدريس
٢١	أعضاء هيئة التدريس	٢٠١٤/٨/٢٠	The Trainer Track Train
٣٠	أعضاء هيئة التدريس	٢٠١٥/١١/١٥	أخلاقيات البحث العلمي
٢٤٧			إجمالي المستفيدين من دورات أعضاء هيئة التدريس

العدد	الفئة المستهدفة	التوقيت	أسم الدورة
٢٠	القيادات الادارية بالأكاديمية	٢٠١٥/٢/١	ادارة الوقت والاجتماعات
١٦	القيادات الادارية بالأكاديمية	٢٠١٥/١١/٢٢	أداب وسلوك المهنة الجامعية
٢١	القيادات الادارية بالأكاديمية	٢٠١٤/٢/١١	قيادة فريق العمل
٥٧			إجمالي المستفيدين من دورات القيادات الادارية

العدد	الفئة المستهدفة	التوقيت	أسم الدورة
١٩	العاملين بالأكاديمية	٢٠١٣/١٢/٢٢	دورة كمبيوتر متخصصة (word- excel)
٢٠	العاملين بالأكاديمية	٢٠١٤/٧/٢٠	تنمية المهارات الشخصية
١٣	العاملين بالأكاديمية	٢٠١٥/١١/٢٩	ادارة الوقت والاجتماعات وكتابة التقارير
١٩	العاملين بالأكاديمية	٢٠١٣/١٢/٢٢	دورة كمبيوتر متخصصة (word- excel)
٧١			إجمالي المستفيدين من دورات العاملين بالأكاديمية



كود المعهد:

اسم المعهد: الأكاديمية الحديثة للهندسة والتكنولوجيا بالمعادي

٤) متابعة الخريجين

- تقرير عن أنشطة واضحة وموثقة لمتابعة الخريجين وعقد اجتماعات معهم حول رأيهم في مستوى الخريجين.

تم إنشاء وحدة متابعة الخريجين وإدراجها ضمن الهيكل التنظيمي للأكاديمية. وتتبع الوحدة إدارة شؤون الخريجين التي تتبع بدورها وكيل الكلية للبيئة وخدمة المجتمع. والآتي موجز أنشطة الوحدة.

١. التواصل المستمر مع خريجي الأكاديمية بداية من أول دفعة ٢٠٠٥ وحتى ٢٠١٦ عبر كل الوسائل الممكنة من خلال الهاتف أو عبر البريد الإلكتروني أو شبكات التواصل الاجتماعي ((Face book أو موقع الأكاديمية (Web Site).
٢. تم إنشاء صفحة خاصة بوحدة متابعة الخريجين على شبكة التواصل الاجتماعي (Face book) لسهولة التواصل مع الخريجين والتي تضم حالياً أكثر من ٣٠٠٠ خريج.
٣. إنشاء قواعد بيانات كاملة عن العديد من الشركات العاملة في مختلف المجالات الهندسية وذلك لفتح قنوات اتصال بين الخريجين والشركات وبالفعل تم التواصل مع ٥٠٠ شركة ومصنع كبرى وصغرى.
٤. متابعة موقف الخريجين من التوظيف وإعداد إحصائيات بنتائج التي تم التوصل إليها (ملحق رقم ٣٣)
٥. متابعة المواقع الخاصة بالشركات والمصانع في مختلف المجالات الهندسية على شبكة الانترنت لمعرفة احتياجاتهم وبعد ذلك يتم إرسال بيانات الخريجين الذين يتمتعون بمهارات تتماشى مع احتياجات الشركات.
٦. التواصل مع العديد من الشركات لتنسيق بروتوكول تعاون بينهم وبين الأكاديمية.
٧. توفير منح تدريبية للخريجين.
٨. تقديم استطلاع رأي للخريجين المتواجدين بسوق العمل لمعرفة آرائهم وخبراتهم العملية في تطوير طلاب الأكاديمية حتى يتماشوا مع احتياجات سوق العمل.
٩. عمل الكتاب السنوي لخريجي الأكاديمية.
١٠. تنظيم الملتقى السنوي للخريجين



كود المعهد: اسم المعهد: الأكاديمية الحديثة للهندسة والتكنولوجيا بالمعادي

(٥) الحصول على المعادلة من المجلس الأعلى للجامعات

- تقديم قرار المعادلة أو آخر تجديد لها معتمد من المجلس الأعلى للجامعات.

تم تقييم الأكاديمية أربع مرات بهدف معادلة الدرجات التي تمنحها الأكاديمية بالدرجات التي تمنحها الجامعات المصرية وأصدر السيد الأستاذ الدكتور وزير التعليم العالي قرارات المعادلة التالية (ملحق رقم ٤١).

- قرار السيد وزير التعليم العالي رئيس المجلس الأعلى للجامعات رقم ١٢٢ بتاريخ ٢٠٠٣/١١/١٠ بمعادلة الدرجات التي تمنحها الأكاديمية للهندسة والتكنولوجيا بدرجة بكالوريوس الهندسة التي تمنحها الجامعات المصرية
- قرار الأستاذ الدكتور وزير التعليم العالي والدولة للبحث العلمي ورئيس المجلس الأعلى للجامعات بمعادلة الدرجات التي تمنحها الأكاديمية بدرجة البكالوريوس في الهندسة التي تمنحها الجامعات المصرية الخاضعة لقانون تنظيم الجامعات رقم ٤٩ لسنة ١٩٧٢ رقم ١٠١ بتاريخ ٢٠٠٧/٦/١٧
- قرار الأستاذ الدكتور وزير التعليم العالي والدولة للبحث العلمي ورئيس المجلس الأعلى للجامعات بمعادلة الدرجات التي تمنحها الأكاديمية بدرجة البكالوريوس في الهندسة التي تمنحها الجامعات المصرية الخاضعة لقانون تنظيم الجامعات رقم ٤٩ لسنة ١٩٧٢ رقم ٣٦٠ بتاريخ ٢٠١٠/١٢/١٣
- قرار الأستاذ الدكتور وزير التعليم العالي والدولة للبحث العلمي ورئيس المجلس الأعلى للجامعات بمعادلة الدرجات التي تمنحها الأكاديمية بدرجة البكالوريوس في الهندسة التي تمنحها الجامعات المصرية الخاضعة لقانون تنظيم الجامعات رقم ٤٩ لسنة ١٩٧٢ رقم ١١٤ بتاريخ ٢٠١٢/٥/١٣ ويعمل بالقرار حتى ٢٠١٧/٦/١٤



التوقيع:

كود المعهد: اسم المعهد: الأكاديمية الحديثة للهندسة والتكنولوجيا بالمعادي

٦) توصيف المقررات والتقارير

- تقديم عينه من ملفات للمقررات وتوصيف كامل طبقا لمعايير الجودة بمقر الوحدة، ويستخدمه القائمون بالتدريس ويمكن للطلاب الحصول عليه.

ملفات المقررات

تم التقدم إلى الهيئة القومية لضمان جودة التعليم والاعتماد بمقترح للمعايير الأكاديمية (ARS) لبرامج الأكاديمية الأربعة وقامت الهيئة بمراجعتها وتدقيقها وإصدارها. وبناء عليه فقد تم مراجعة مواصفات جميع مقررات الأكاديمية وبرامجها وإعادة صياغة مصفوفة المخرجات التعليمية/المقررات لتأكيد صحة تبني المعايير الأكاديمية المصدق عليها. وقد تم إعداد وثائق لمواصفات البرامج متضمنة مواصفات جميع مقررات البرنامج ومصفوفة المخرجات التعليمية/المقررات. وقد أضيفت وثائق مواصفات البرامج (شاملة مواصفات جميع مقرراتها) كذلك أحد التقارير السنوية لها (متضمنة التقارير السنوية لجميع مقرراتها) إلى الملحق رقم ٤٠ (قرص مدمج CD). والقرص المدمج يسهل تصفحه والوصول إلى جميع محتوياته.

وقد تم إعداد ملف لكل مقرر وحفظه بمكتبة القسم. ولهذه الملفات أهمية قصوى لما تحتويه من وثائق تؤمن استمرارية تداول الخبرات وتأمين الحصول على مخرجات التعلم المستهدفة. وموالة تحديث ملفات المقررات هي مسؤولية عضو هيئة التدريس المختص شخصيا على أن يخطر رئيس القسم بتمام إنهاء أى تحديث عقب قيامه به. ويتضمن ملف المقرر على الوثائق التالية:

- ١- مواصفات المقرر المصدق عليها من مجلس القسم ومجلس الأكاديمية.
- ٢- ملخص السيرة الذاتية لمدرس/مدرسي المقرر ومعيد/معيدي المقرر
- ٣- نسخة من المرجع الأساسي للمادة أو مذكرات المحاضرات المطبوعة المستخدمة
- ٤- كتاب المعمل ان وجد
- ٥- ملف داخلي لكل عام دراسي حتى خمس سنوات سابقة يتضمن:
 - نسخة من ورقة أسئلة الامتحانات التحريرية
 - الإجابة النموذجية للامتحان
 - نموذج تقييم الامتحان وتقييم قياس نواتج التعلم المستهدفة
 - نتائج تحليل استقصاء رأى الطلاب في المقرر
 - التقرير السنوي للمقرر متضمنة النتائج النهائية للمادة والرد على ملاحظات الطلاب وخطة التحسين
- ٦- أى وثائق أخرى ذات صلة.

ويحتفظ أستاذ المقرر بنماذج من أعمال الطلاب لثلاث سنوات سابقة. ويتم تعريف الطلاب بمواصفات المقرر في المحاضرة الأولى من حضرات المقرر.



التوقيع:

الاسم: أحمد محمد محمد عبد العزيز كحيل

كود المعهد: اسم المعهد: الأكاديمية الحديثة للهندسة والتكنولوجيا بالمعادي

(٧) خطة التقدم للحصول على شهادة الاعتماد

- تقديم خطة كاملة عن الاستعداد للحصول على الاعتماد.

بدأت الأكاديمية الحديثة للهندسة والتكنولوجيا بالمعادي أعمال جودة التعليم اعتباراً من عام ٢٠٠٦ بإنشاء مكتب جودة التعليم منذ ذلك التاريخ. قامت الأكاديمية بتأهيل عدد من أعضاء هيئة التدريس كمراجعين معتمدين من خلال دورات التدريب التي تنظمها الهيئة كما عقدت دورات مكثفة لأعضاء هيئة التدريس والهيئة المعاونة والجهاز الإداري. شاركت الأكاديمية في أنشطة الهيئة القومية لضمان جودة التعليم والاعتماد من خلال مشاركة أعضاء هيئة التدريس في اعداد معايير اعتماد مؤسسات التعليم العالي ودليل المراجعين المعتمدين ووثيقة المعايير الأكاديمية لقطاع كليات الهندسة والمعايير الأكاديمية للتعليم الفني كذلك المشاركة في فرق المراجعين المعتمدين لمؤسسات التعليم العالي. تم إعداد أول خطة للاستعداد للتقدم للاعتماد في مايو ٢٠٠٩. وقد تم تطوير الخطة وإصدارها في ٢٠١١ و ٢٠١٢. وتنقسم الخطة المحدثة إلى شقين. الشق الأول وهو الأعمال أما الشق الثاني فيتضمن الأعمال المتبقية للانتهاء من الاستعداد للتقدم للاعتماد (ملحق رقم ٣٥) تم إدراج تشكيل مكتب الجودة ووحدات الجودة بالأقسام العلمية ومهامها بلائحة الأكاديمية الصادرة عام ٢٠١٢، الباب التاسع، مواد ٨٨ إلى ١٠٢ تقدمت الأكاديمية إلى الهيئة القومية بطلب زيارة اعتماد بتاريخ ٢٠١٤/١/٢٢. قامت الهيئة بتشكيل فريق زيارة الاعتماد ووافقت الأكاديمية على جميع أعضاءه وقام الفريق بإجراء زيارة الاعتماد في الفترة من ١١ إلى ١٤ مايو ٢٠١٤. قررت الهيئة بإرجاء اعتماد الأكاديمية في اجتماع مجلس إدارتها في يناير ٢٠١٥. تقدمت الأكاديمية إلى الهيئة القومية بطلب إعادة تقييم بتاريخ ٢٠١٦/٨/١٥. قامت الهيئة بتشكيل فريق زيارة الاعتماد ووافقت الأكاديمية على جميع أعضاءه وقام الفريق بإجراء زيارة إعادة التقييم في الفترة من ٧ إلى ٩ ديسمبر ٢٠١٥. تسلمت الأكاديمية تقرير فريق الزيارة يوم الأحد الموافق ١٣ مارس ٢٠١٦. ولم يحدد التقرير المعايير المستوفاة جزئياً أو كلياً كما لم تحدد المعايير الغير مستوفاة.

تقدمت الأكاديمية بتظلم إلى مجلس إدارة الهيئة وتم عقد اجتماع مع لجنة التظلمات بحضور عميد ووكيلي الأكاديمية لعرض وجهة نظرها وما زالت الأكاديمية في انتظار قرار الهيئة.



التوقيع:

الاسم: أحمد محمد محمد عبد العزيز كحيل العميد

كود المعهد:

اسم المعهد: الأكاديمية الحديثة للهندسة والتكنولوجيا بالمعادي

المستندات المطلوبة إرفاقها بالتقرير

تقدم البيانات والمعلومات المطلوبة فقط وبترتيب منطقي يوائم التقرير ويسهل تتبعه.

١. صورة من القرار الوزاري بإنشاء المعهد، وأي قرارات وزارية معدلة بعد ذلك.
٢. تقرير حالة مختصر CV لكل من العميد والوكيل ورؤساء الأقسام العلمية، يوضح التاريخ العلمي والوظيفي والخبرات السابقة.
٣. بيان معلومات عن إدارة المعهد، تحدد باختصار حالة كل منهم (العميد، الوكيل، رؤساء الأقسام العلمية).
٤. بيان بتخصصات المعهد طبقاً للقرارات الوزارية ببدء الدراسة.
٥. قائمة بأسماء جميع العاملين من إداريين وفنيين ومؤهلاتهم وخبراتهم والوظائف المعينين عليها وتاريخ بداية التعيين.
٦. بيان من الإدارة المركزية للتعليم الخاص التابعة لقطاع التعليم بوزارة التعليم العالي بأي مخالفات شابت عمل إدارة المعهد خلال العام ٢٠١٦/٢٠١٧.
٧. بيان بكافة قاعات التدريس (مدرجات / قاعات درس / قاعات رسم)، مساحتها وسعتها وأقصى عدد من الطلاب يشغلها، ونسبة إشغالها (عدد ساعات الاستخدام الأسبوعية مقسوماً على ٤٠).
٨. بيان بالمكاتب وكافة الأماكن المخصصة للخدمات الفرعية المتاحة، تبين مساحتها وعدد المستغلين وكافة البيانات اللازمة للتقييم.
٩. رسم توضيحي بأماكن مزاولة الأنشطة الرياضية والثقافية والفنية وكافة الفراغات بالمعهد.
١٠. عينة من استطلاع رأي الطلاب عن جودة الخدمات المقدمة وما يثبت تحليلها والعمل على تلبية رغبات الطلاب المنطقية.
١١. الهيكل الأكاديمي للمعهد، يوضح الأقسام العلمية والتخصصات الدقيقة لأعضاء هيئة التدريس المسكنين على الأقسام العلمية.
١٢. صورة من القرارات الوزارية الصادرة من وزير التعليم العالي بتعيين أعضاء هيئة التدريس والهيئة المعاونة سارية المفعول، وإقرار من المعهد بأن عقود عملهم سارية حتى تاريخه وأنهم على رأس العمل.
١٣. بيان بتوزيع أعضاء هيئة التدريس (المعينين/المعارين) على الأقسام العلمية وتخصصاتهم وتاريخ ورقم آخر قرار وزاري يفيد أنهم على رأس العمل، وإجمالي الحمل التدريسي لكل منهم، والدرجة العلمية لكل منهم وتاريخ الحصول عليها.
١٤. بيان بأعضاء هيئة التدريس الذين تم حسابهم في التقييم السابق وتركوا العمل وسبب تركهم للعمل وهل تم استبدالهم وبيانات من تم تعيينه تعويضاً لذلك.



التوقيع:

العميد الاسم: أحمد محمد محمد عبد العزيز كحيل

كود المعهد:

اسم المعهد: الأكاديمية الحديثة للهندسة والتكنولوجيا بالمعادي

١٥. بيان بتوزيع الهيئة المعاونة (المعيدين/المدرسين المساعدين) على الأقسام العلمية وتخصصاتهم وتاريخ ورقم آخر قرار وزاري يفيد أنهم على رأس العمل، وإجمالي الحمل التدريسي لكل منهم، والدرجة العلمية لكل منهم وتاريخ الحصول عليها، والدرجة العلمية المسجل عليها وبيانات التسجيل.
١٦. بيان حالة لكل معيد أو مدرس مساعد من الجامعة المسجل بها لدرجة الماجستير أو الدكتوراه، وتاريخ التسجيل أو القيد ورأى المشرف في تقدمه.
١٧. بيان بأعضاء الهيئة المعاونة الذين تم حسابهم في التقييم السابق وتركوا العمل وسبب تركهم للعمل وهل تم استبدالهم وبيانات من تم تعيينه تعويضا لذلك.
١٨. كشف بأسماء أعضاء هيئة التدريس والفريق المعاون وتاريخ ميلاد كل منهم وتصنيفهم طبقا لدرجاتهم العلمية.
١٩. كشف بأعضاء هيئة التدريس والجهات التي كانوا يعملون بها من قبل ومدة العمل وخبراتهم التدريسية والدورات التدريبية التي حصلوا عليها.
٢٠. كشف بأبحاث أعضاء هيئة التدريس التي تم نشرها أو قبولها للنشر منذ مايو ٢٠١٦ حتى الآن.
٢١. تقرير من وحدة المكتبات بالمجلس الأعلى للجامعات حول معامل تأثير الدوريات التي تم النشر بها (Impact Index)، وأي معلومات أكثر دقة عن النشر العلمي، ليتمكن إثابة المعهد على مستوى النشر العلمي.
٢٢. كشف بالأعمال المهنية التي قام بها أعضاء هيئة التدريس خلال العام الحالي ٢٠١٧/٢٠١٦.
٢٣. قائمة بأعضاء هيئة التدريس والهيئة المعاونة الذين حصلوا على درجات أعلى منذ مايو ٢٠١٦ حتى الآن، وما يثبت حصولهم عليها، ليتمكن حسابهم في تحديد القدرة الاستيعابية للمعهد.
٢٤. صورة معتمدة من اللائحة الدراسية تحتوي على قواعد القبول والتسجيل والامتحانات، والبرامج الدراسية التي يقدمها المعهد، وأرفاق صورة من القرار الوزاري ببدء العمل بها.
٢٥. تقديم تقرير مختصر عن مدي استجابة إدارة المعهد لتطوير وتعديل اللائحة طبقا لطلبات لجنة القطاع، معتمدا من الإدارة المركزية للتعليم الخاص.
٢٦. بيان كامل عن التدريب الميداني للطلاب خلال صيف ٢٠١٦ مع توضيح دور المعهد في إيجاد فرص تدريب جديدة للطلاب في الصناعة.
٢٧. كشف بالمراجع العلمية المتوفرة بالمكتبة وعدد النسخ من كل مرجع موضحا أمام كل منها المقررات التي يتم استخدامه بها.
٢٨. قائمة بالمعامل والأجهزة المتوفرة بكل معمل والتجارب الممكن القيام بها والمقرر الذي يفرضها على الطلاب.
٢٩. جدول الدراسة لجميع الفرق/المستويات للفصل الدراسي الأول والثاني للعام الجامعي ٢٠١٧/٢٠١٦ مع توضيح القائمين بالتدريس أمام كل مقرر.
٣٠. تقرير مختصر عن أعمال وحدة الجودة وأساليب وحالة التعليم والتعلم وخطة الوحدة لتطوير وتحسين جودة التعليم بالمعهد.
٣١. بيان بالمقررات التي يستخدم فيها التعليم الإلكتروني بأي صورة، وتحديد مدى تأثير ذلك على جودة التعليم بالمعهد.
٣٢. كشف بأسماء العاملين بوحدة الجودة ومؤهلاتهم وخبراتهم والدورات التدريبية التي حصلوا عليها وتاريخها ومدتها.
٣٣. تقرير مختصر عن أنشطة متابعة الخريجين.



كود المعهد: اسم المعهد: الأكاديمية الحديثة للهندسة والتكنولوجيا بالمعادي

٣٤. عينة من ملفات المقررات.
٣٥. خطة المعهد للحصول على شهادة الاعتماد.
٣٦. بيان بأعداد الطلاب في التخصصات المختلفة بالمعهد موزعين على الفرق/ المستوى.
٣٧. بيان بأعداد الخريجين في التخصصات المختلفة بالمعهد خلال الخمس سنوات السابقة.
٣٨. بيان مجمع لأعداد الطلاب وهيئة التدريس والهيئة المعاونة.
٣٩. إعداد عرض Power Point يقوم عميد المعهد بعرضه على المراجعين أثناء زيارتهم للمعهد، ويستخدمه فريق المراجعة في تقييم أداء المعهد.
٤٠. (CD) محمل عليها وثائق داعمة لتقرير التقييم الذاتي للأكاديمية
٤١. وسائل الأمن والسلامة
٤٢. القرارات الوزارية بمعادلة الدرجات التي تمنحها الأكاديمية
٤٣. عينة من مواصفات المقررات الدراسية
٤٤. كشف بالأبحاث العلمية المنشورة لأعضاء هيئة التدريس والهيئة المعاونة
٤٥. مساهمة الأكاديمية في دعم الدراسات العليا للهيئة المعاونة
٤٦. قرار رئيس مجلس الأمناء لدعم الهيئة المعاونة وأعضاء هيئة التدريس للدارسات العليا
٤٧. قرار رئيس مجلس الأمناء لدعم الهيئة المعاونة وأعضاء هيئة التدريس للنشر العلمي
٤٨. بيان بكافة أماكن الدراسة وتوضيح مدى الالتزام بالمعايير القياسية المرفقة
٤٩. بيانات بالمقررات التي تدرس بالأكاديمية والقائمين بالتدريس
٥٠. السيرة الذاتية للقيادات الأكاديمية
٥١. استطلاعات الرأي التي تجريها الأكاديمية دوريا
٥٢. الخطة الدورية لأعمال جودة التعليم والاعتماد بالأكاديمية

ملحوظة: يتم ترقيم هذه المرفقات، ويتم الرجوع إليها في متن التقرير بالرقم في الموقع المناسب، ويجوز إضافة ملاحق أخرى تراها إدارة المعهد مفيدة في عملية التقييم، ويتم ترقيمها بعد أرقام المرفقات المطلوبة، ويجب أن يكون الرجوع لها في مواقعها بالتقرير.



التوقيع: